

사용자 안내서

개요

PT-2430PC를 선택해주셔서 감사합니다.
새로운 P-touch 라벨기는 P-touch Editor Lite 소프트웨어를 사용하며, 이 소프트웨어는 라벨기에 이미 설치되어 있습니다. 라벨을 만들기 위해 PC에 소프트웨어나 드라이버를 설치할 필요가 없습니다.
이 설명서에는 새로운 P-touch 라벨기 작동 시 중요한 주의사항 및 간단한 지침이 포함됩니다.
사용 전 지침을 반드시 숙지하시고 이러한 지침에 따라 제품을 사용하십시오. 향후 참조를 위해 본 설명서를 가까이 두십시오.

안전 예방 조치

경고

- 손상 또는 고장을 방지하려면 항상 지정된 전압 및 이 기계에 포함된 AC 어댑터 "AD-24"를 사용하십시오.
- 낙뢰 발생 시 즉시 전원 코드를 뽑고 P-touch 라벨기 사용을 중단하십시오. 번개로 인한 감전 위험이 있습니다.
- 욕실 등 습도가 높은 장소에서 AC 어댑터를 사용하지 마십시오.
- 전원 코드에 과부하를 주지 마십시오.
- 무거운 물건을 올려놓거나 전원 코드 또는 플러그를 손상하지 마십시오. 전원 코드를 역자로 구부리거나 당기지 마십시오. 전원 콘센트에서 전원 코드를 분리할 때는 항상 플러그를 잡아주십시오.
- 화재 또는 감전을 방지하기 위해 플러그가 전원 콘센트에 완전히 삽입되었는지 확인합니다. 느슨해진 콘센트는 사용하지 마십시오.
- 젖은 손으로 다루거나 그 위로 음료를 었지르는 등 기기 / AC 어댑터 / 전원 플러그가 젖지 않도록 합니다.
- P-touch 라벨기 / AC 어댑터 / 배터리를 분해하거나 변경하지 마십시오.
- 배터리 교환 시 핀셋 또는 금속 펜 등 금속성 물건을 사용하지 마십시오.
- 배터리를 불 속에 던지거나 열을 가하지 마십시오.
- 사용 또는 보관 중 비정상적인 냄새, 열, 탈색, 변형 등 특이한 징후가 보이는 즉시 AC 어댑터를 분리하고 배터리를 제거한 다음 즉시 사용을 중단하십시오.

주의

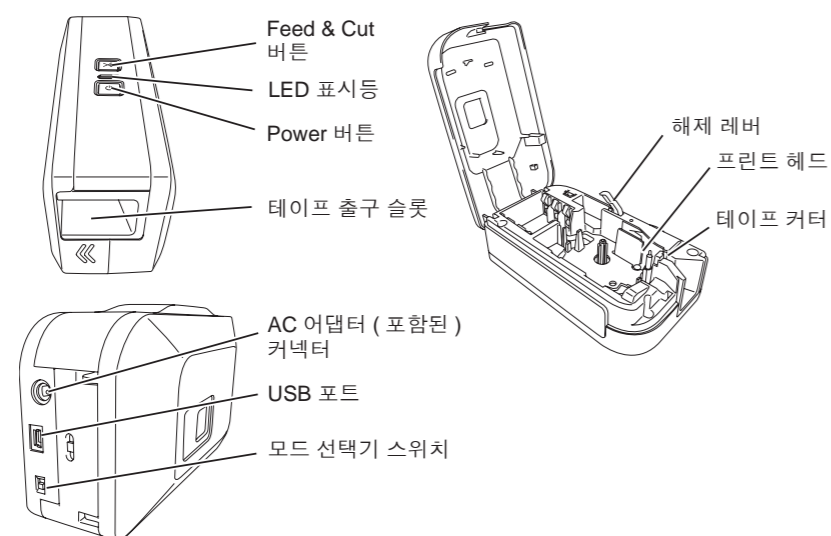
- 부상의 위험이 있으니, 커터 장치의 날이나 프린트 헤드 주위의 금속 부분을 손으로 만지지 마십시오.
- P-touch 라벨기를 장기간 사용하지 않을 경우 배터리를 제거하고 AC 어댑터를 분리합니다.
- 사용한 배터리와 새 배터리를 함께 사용하거나 알칼리 배터리와 다른 타입의 배터리를 혼합하거나 또는 양극과 음극을 잘못된 위치에 넣지 않도록 하십시오. 배터리에 누출 또는 손상이 있을 수 있습니다.
- P-touch 라벨기 / AC 어댑터를 떨어뜨리거나 충격을 가하지 않도록 하여 손상 또는 파손을 방지합니다.
- P-touch 라벨기에 포함된 USB 케이블만 사용합니다.

일반 예방 조치

- 위치, 재료 및 환경 조건에 따라 라벨이 벗겨지지 않거나 제거 불가능할 수 있고 라벨 색상이 변하거나 다른 물체에 묻을 수 있습니다. 라벨을 부착하기 전에 환경 조건 및 표면 재료를 점검합니다.
- 본 안내서에 설명되지 않은 방식 또는 용도로 P-touch 라벨기를 사용하지 마십시오. 사고가 발생하거나 기계가 손상될 수 있습니다.
- 이 기계에서는 Brother TZ 테이프만 사용합니다. 점 마크가 없는 테이프는 사용하지 마십시오.
- 알코올 또는 기타 유기 용매로 P-touch 라벨기를 닦지 마십시오. 부드럽고 마른 헝겊만 사용합니다.
- 화상 위험 방지를 위해 손가락으로 프린트 헤드를 절대 만지지 마십시오. 프린트 헤드를 청소할 때는 부드럽게 닦아내십시오 (예. 면봉).
- 테이프 출구 슬롯 또는 AC 어댑터 커넥터 등에 이물질이 묻지 마십시오.
- P-touch 라벨기 / 배터리를 직사광선이나 비에 노출하거나, 히터나 기타 뜨거운 기구 근처, 온도가 매우 높거나 낮은 곳, 고습 또는 먼지가 많은 곳에 두지 마십시오.
- P-touch 라벨기에 빈 테이프 카세트를 사용하여 라벨을 인쇄하지 마십시오. 프린트 헤드가 손상됩니다.
- P-touch 라벨기에 급지되고 있는 테이프를 잡아 당기지 마십시오. 테이프 카세트 또는 P-touch 라벨기가 손상될 수 있습니다.

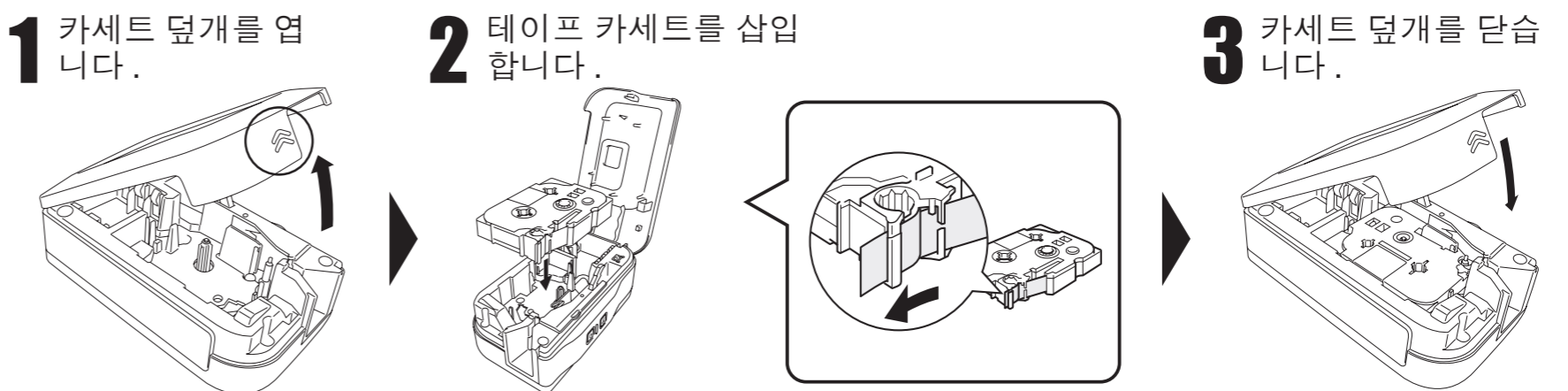
준비

1 P-touch 라벨기 부품의 명칭들을 확인합니다.



PT-2430PC에는 "EL"과 "E" 2 모드 선택이 설정되어 있습니다. 모드 선택기 스위치는 P-touch Editor Lite에서 사용하도록 공장에서 EL 모드로 사전 설정됩니다. E 모드의 경우 동봉된 CD에 있는 P-touch Editor 5.0, 고급 라벨 작성 소프트웨어 및 필수 드라이버를 설치해야 합니다. P-touch Editor 5.0을 설치하는 방법에 대한 자세한 내용은 아래 "P-touch Editor 5.0 시작하기"를 참조하십시오.

2 테이프 카세트를 설치합니다.

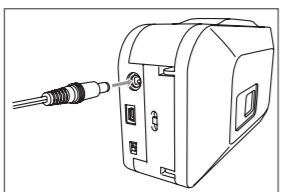


P-touch 라벨기가 꺼져 있는지 확인합니다. 테이프 덮개의 "<<" 색상을 누른 상태로 위 그림에서 화살표로 표시된 대로 카세트 덮개를 엽니다.

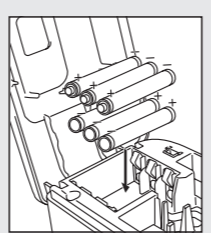
위 그림에서 보이는 대로 테이프 카세트를 삽입합니다.

- 테이프의 끝이 테이프 가이드 아래로 굽지 않도록 합니다.
- 잉크 리본이 느슨하면 손가락을 사용하여 카세트의 화살표 방향으로 톱니 모양의 휠을 감습니다.
- P-touch 라벨기에 Brother 테이프만 사용합니다.
- 테이프를 처음 사용하는 경우 P-touch 라벨기를 켜고 Feed & Cut 버튼을 눌러 테이프를 자릅니다.
- 테이프 덮개를 닫을 때 해제 레버가 위로 향하는지 확인합니다. 해제 레버를 누른 상태에서는 테이프 덮개를 닫을 수 없습니다.

3 P-touch 라벨기의 전원 공급 장치를 연결합니다.



포함된 AC 어댑터 "AD-24"를 사용할 때 어댑터 코드의 플러그를 P-touch 라벨기의 하단 끝에 있는 어댑터 소켓에 삽입합니다. 가장 가까운 표준 전기 콘센트에 플러그를 삽입합니다.



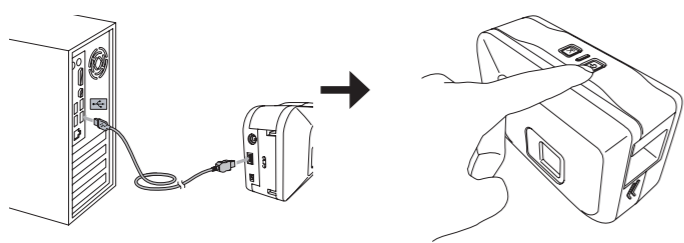
배터리로 P-touch 라벨기를 사용할 때는 6개의 새 AA 알칼리 배터리 ("LR06")를 넣고 양 극이 올바른 방향으로 향하도록 합니다. 항상 새 배터리를 사용하여 동시에 6개 배터리 모두를 교체하십시오.

자동 전원 꺼짐 기능

배터리 전원만으로 작동할 때 20분간 사용하지 않을 경우 P-touch 라벨기가 자동으로 꺼집니다. PC의 운영 체제에 따라 "장치 제거 안전하지 않음" 메시지가 표시될 수 있습니다. 표시되고 있는 데이터가 저장됩니다. 라벨기를 다시 켤 때 Editor Lite 아이콘을 클릭하여 라벨 작성을 재개합니다.

4 USB 케이블을 연결하고 P-touch Editor Lite를 시작합니다.

1 USB 케이블을 연결합니다. 2 P-touch 라벨기를 켜십시오. LED 표시등에 불이 들어옵니다.



3 Windows® 2000 사용자

내 컴퓨터에서 이동식 디스크를 연 다음 PTLITE10.EXE를 더블클릭하여 P-touch Editor Lite를 시작합니다.

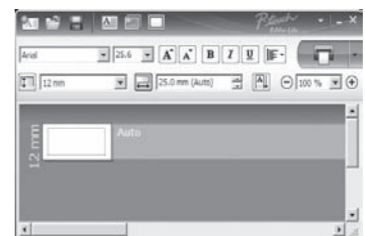
3 Windows® XP 사용자

팝업 창이 나타납니다. P-touch Editor Lite를 선택하고 확인을 클릭합니다.

3 Windows Vista® 사용자

팝업 창이 나타납니다. P-touch Editor Lite를 클릭합니다.

4 P-touch Editor Lite가 즉시 시작됩니다.



P-touch Editor Lite 사용에 대한 자세한 내용은 이 페이지의 뒷면을 참조하십시오.

P-touch Editor Lite를 사용하는 동안 전원을 끄거나 라벨기를 제거하지 마십시오.

권장 사항 Windows Vista® 사용 시

장치를 처음으로 연결할 때 스캔을 수행한 다음 스캔이 완료되면 표시되는 대화 상자의 이 사항을 소프트웨어 및 게임에 항상 적용 확인란을 선택합니다. 다음에 P-touch 라벨기를 연결할 때 P-touch Editor Lite가 자동으로 시작됩니다.

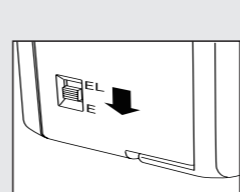
💡 P-touch 라벨기를 분리하는 방법

- 오른쪽 상단의 [X]를 클릭하여 P-touch Editor Lite를 끝냅니다.
- 라벨기를 분리하려면 컴퓨터 작업 표시줄의 아이콘 ([X] , [Y] , 또는 [Z])을 클릭합니다.
- USB Mass Storage Device - 드라이브 (E:) 중지 를 클릭합니다.

USB Mass Storage Device - 드라이브(E:) 중지

- 장치를 안전하게 제거할 수 있습니다 가 표시되면, P-touch 라벨기를 끄고 USB 케이블을 분리합니다.

P-touch Editor 5.0 시작하기



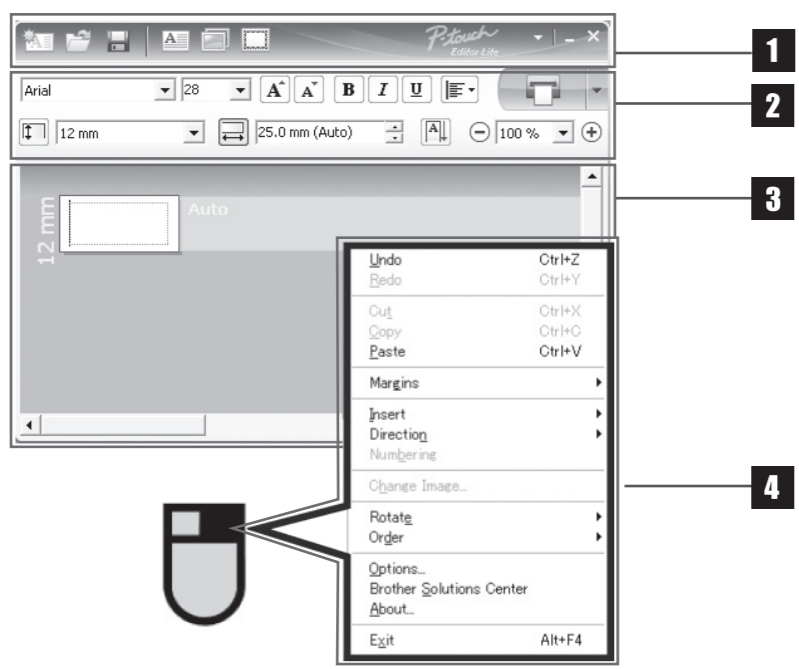
USB 케이블을 연결하기 전에 P-touch 라벨기 뒤쪽의 모드 선택기 스위치를 "E" 위치로 옮깁니다.

P-touch 라벨기에 제공되는 고급 소프트웨어를 사용하려면 포함된 CD-ROM에서 P-touch Editor 5.0을 설치할 수 있습니다 이 고급 소프트웨어를 사용하면 더욱 강력한 라벨 작성 기능이 가능합니다.

P-touch Editor 5.0 설치를 시작하기 전에 P-touch 라벨기를 PC에 연결하지 마십시오. P-touch Editor 5.0을 설치하는 방법에 대한 자세한 내용은 포함된 CD-ROM의 설치 안내서를 참조하십시오.

* Microsoft Windows 및 Windows Vista는 미국 및 기타 국가에서 사용되는 Microsoft Corporation의 등록 상표입니다.
* 본 문서에 사용된 다른 소프트웨어 또는 제품의 이름은 이를 개발한 개별 회사의 상표 또는 등록 상표입니다.

P-touch Editor Lite



1 명령 도구 모음

아이콘	기능
	새 라벨을 만들기 위한 새 화면이 표시됩니다.
	P-touch Editor Lite 로 저장된 파일을 엽니다.
	PC 등에 데이터를 저장하고 라벨기에는 저장하지 않습니다.
	새 텍스트 상자를 삽입합니다 (텍스트 한 줄 및 여러 줄이 포함된 라벨을 만들 때 편리합니다).
	라벨에 이미지를 삽입합니다.
	From file: PC 에 저장된 이미지를 삽입합니다. Screen capture: PC 화면의 선택 영역을 하나의 그래픽으로 삽입합니다. Symbol: PC 내장 기호 중 하나를 삽입합니다.
	테두리장식을 삽입합니다.
	메뉴가 표시됩니다. 메뉴에 모든 P-touch Editor Lite 기능이 포함됩니다.
	P-touch Editor Lite 를 최소화합니다.
	P-touch Editor Lite 를 끝냅니다.

2 속성 도구 모음

아이콘	기능
	▼를 클릭하여 글꼴을 변경합니다.
	▼를 클릭하여 글꼴 크기를 지정합니다. ▲ 또는 ▼를 클릭하여 글꼴 크기를 위 또는 아래로 한 레벨 조정할 수 있습니다.
	글꼴 스타일을 다음과 같이 지정합니다. B 굵게 I 기울임꼴 U 밑줄
	텍스트 상자에 텍스트의 정렬을 지정합니다.
	테이프의 너비를 설정합니다. [T]를 클릭하면 삽입된 테이프의 너비를 자동으로 감지합니다.
	라벨의 길이를 설정합니다. [L]를 클릭하면 입력된 텍스트를 포함하도록 라벨의 길이를 자동으로 조정합니다.
	라벨 방향을 수직으로 설정 / 취소합니다.
	▼를 클릭하여 라벨 보기의 줌 팩터를 설정합니다. 또한 ▲ 또는 ▼를 클릭하여 줌 팩터를 변경할 수 있습니다.
	▶를 클릭하여 정상적으로 인쇄하거나 ▶를 클릭하여 옵션을 사용하여 인쇄합니다. Auto Cut: 인쇄 후 각 라벨이 자동으로 잘라집니다. Chain Printing: 마지막으로 인쇄된 라벨이 잘라지지 않습니다. 인쇄 후 Feed & Cut 버튼을 눌러 라벨을 자릅니다.
	Special Tape: 패브릭 테이프 또는 강한 접착제 테이프 등이 커터 날로 자를 수 없는 테이프를 사용할 때 선택합니다.
	Mirror Printing: 라벨을 좌우반전시켜 인쇄합니다.
	Copies: 한 라벨을 여러 장 인쇄합니다.

3 라벨 보기

화면 표시	기능	화면 표시	기능
	이 라벨 보기는 소프트웨어가 시작될 때 표시됩니다. 현재 설정된 테이프의 너비가 라벨 이미지의 왼쪽에 표시됩니다. 오른쪽에 "자동"이 표시되면 테이프의 길이가 텍스트의 길이로 자동으로 조정됩니다.		삽입된 텍스트 상자, 이미지 및 테두리장식이 객체로 다뤄집니다. 객체가 핸들 (8개 파란 포인트) 로 둘러싸입니다. 텍스트 상자, 이미지 및 테두리장식이 삽입될 때 이 핸들이 나타납니다.
	라벨 경계선을 끌어서 라벨의 길이와 너비를 수동으로 변경할 수 있습니다. 포인터를 라벨 영역의 경계선으로 이동합니다. 파란색 선이 나타나면 원하는 길이 또는 너비를 끌어옵니다.		객체가 선택되었음을 나타냅니다.
	P-touch Editor Lite 창의 크기를 조정할 수 있습니다. 포인터를 P-touch Editor Lite 창의 가장자리 위로 이동하고 포인터가 화살표로 변하면 크기를 조정합니다.		핸들 위로 이동될 때 포인터가 화살표로 변합니다. 끌어서 객체 크기를 변경할 수 있습니다.
	객체를 이동할 때 가이드라인이 표시되는 경우가 있습니다. 객체가 인쇄 가능 영역의 왼쪽, 오른쪽, 위 또는 아래 가장자리 또는 중앙으로 정렬될 때 표시됩니다. 왼쪽 그림에서 가이드라인은 객체가 테이프의 위 가장자리 중심에 위치함을 나타냅니다.		포인터가 십자선일 때 끌어서 객체를 이동할 수 있습니다. 텍스트 객체의 경우 포인터가 객체 경계선 위에서 십자선으로 변합니다.

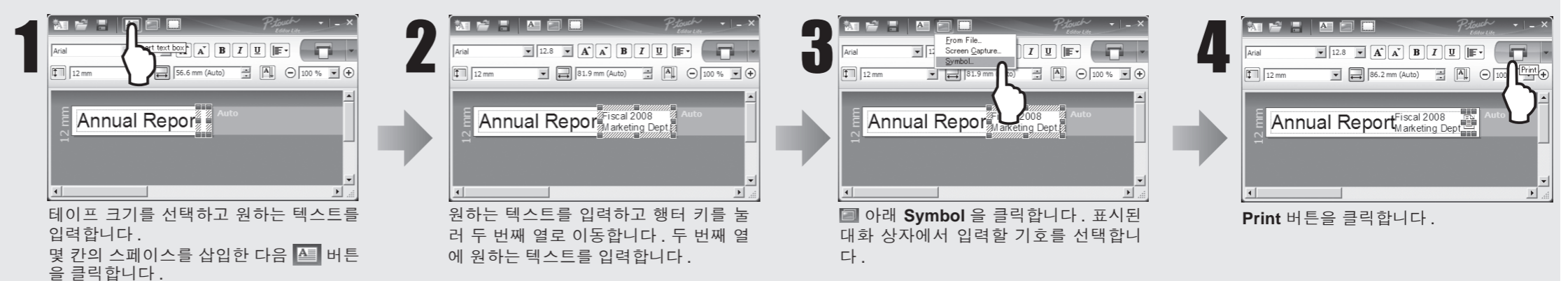
4 기타 기능 (마우스 오른쪽을 클릭하여 표시된 메뉴에서 사용할 수 있음)

메뉴	작업
Undo Redo	Undo 를 클릭하여 마지막 작업을 실행 취소합니다. Redo 를 클릭하여 실행 취소한 작업을 다시 실행합니다.
Cut Copy Paste	잘라내기 또는 복사하려는 텍스트 영역 (또는 객체) 을 선택하고 Cut 또는 Copy 를 선택합니다. 붙여넣을 위치를 클릭하고 Paste 를 선택합니다.
Margins	라벨 양 쪽의 여백 길이 (large 또는 small) 를 설정합니다.
Insert	Insert 를 클릭합니다. Text box 를 선택하여 라벨에 텍스트를 삽입합니다. From File 을 선택하여 PC 에 저장된 이미지를 삽입합니다. Screen Capture 를 선택하여 PC 화면의 영역을 지정해 삽입합니다. Symbol 을 선택하여 PC 내장 기호 중 하나를 삽입합니다. Frame 을 선택하여 P-touch Editor Lite 내장 테두리장식 중 하나를 삽입합니다.
Direction	객체 텍스트를 선택하고 Horizontal Text 또는 Vertical Text 를 클릭하여 라벨의 방향을 변경합니다.
Numbering	텍스트 내 숫자 또는 문자를 선택하고 Numbering 을 클릭하면 각 라벨에 번호가 연속해서 매겨집니다.
Change Image	이미지를 선택하여 Change Image 를 클릭하면 현재 이미지를 다른 이미지로 교체합니다.
Rotate	객체를 0°, 90°, 180° 또는 270° 회전합니다.
Order	객체 하나를 선택하여 Order 를 클릭한 다음 Bring to Front, Send to Back, Bring Forward 또는 Send Backward 를 선택하여 계층에서의 각 객체 순서를 설정합니다.
Options	Options 를 클릭합니다. mm (mm) 또는 inches (in) 을 선택하여 번호 지정 인쇄의 측정 단위 설정 및 옵션을 설정합니다. Display New Value after Printing 또는 Reset to Original Value after Printing 을 선택하여 번호 지정 옵션을 설정합니다.
Brother Solutions Center About Exit	Brother Solutions Center 를 클릭하면 지원 및 정보를 위한 웹사이트로 이동합니다. About 을 클릭하면 P-touch Editor Lite 버전에 대한 정보가 표시됩니다. Exit 를 클릭하여 P-touch Editor Lite 를 끝냅니다.

라벨 만들기

기호를 포함한 1 줄 / 2 줄 라벨 만들기

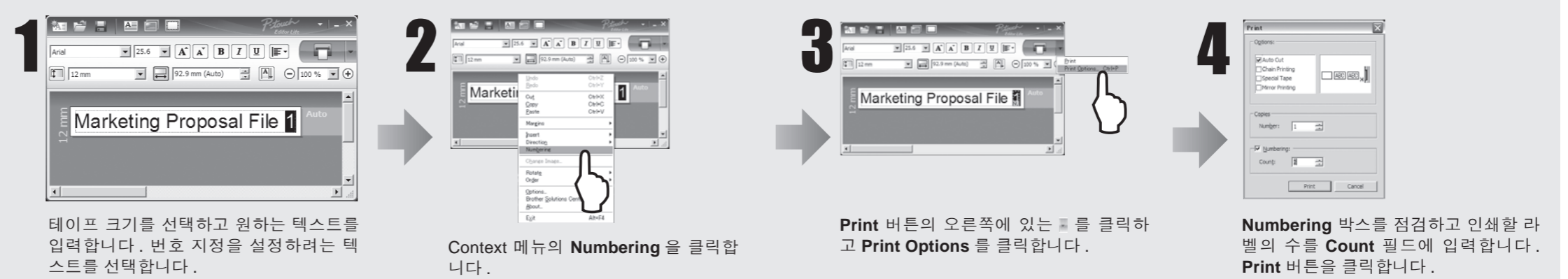
Annual Report Fiscal 2008
Marketing Dept



연속 번호 지정을 포함한 라벨

Marketing Proposal File 1

Marketing Proposal File 2



문제 해결

이 사용자 안내서를 읽은 후에도 방문해주시시오
<http://solutions.brother.com/> 를 방문하십시오.

문제	해결책
기존 P-touch Editor Lite 사용 후 기기가 켜진 상태에서 프로그램을 재시작하는 방법은 무엇입니까?	재시작하는 방법은 세 가지가 있습니다. 다음 중 하나를 수행합니다. • P-touch 라벨기를 껐다가 다시 켭니다. • 라벨기가 켜져 있는 상태에서 USB 케이블을 분리했다가 다시 연결합니다. • 내 컴퓨터에서 P-touch Editor Lite 를 시작합니다.
LED 가 깜박입니다.	오류 메시지입니다. Feed & Cut 버튼을 눌러 오류 메시지를 지워주세요. 위 작업 수행 후에도 LED 가 계속 깜박이는 경우, Brother Customer Service 에 문의하여 추가 지원을 요청해주시시오.
P-touch 라벨기를 켤 수 없습니다.	배터리가 제대로 설치되었는지 또는 권장 어댑터가 단단히 연결되었는지 점검합니다.
P-touch Editor Lite 를 끝낼 수 없습니다.	오류 메시지가 표시되고 있는지 점검하고, 그럴 경우 문제를 해결하도록 하십시오. 라벨이 인쇄되는 동안 P-touch Editor Lite 를 끝낼 수 없음을 주목하십시오.
공백 수평선이 인쇄된 라벨 위로 나타납니다.	인쇄된 라벨의 줄무늬 또는 낮은 품질의 문자가 보이면 일반적으로 프린트 헤드 가 더러움을 나타냅니다. 먼봉 또는 옵션 프린트 헤드 세척 카세트 (TZ-CL4) 를 사용하여 프린트 헤드를 청소합니다. * 프린트 헤드를 손가락으로 직접 만지지 마십시오.
라벨을 자르기가 어렵습니다.	알코올을 적신 면봉을 사용하여 커터 날을 청소하십시오. * 커터 날을 손가락으로 직접 만지지 마십시오.

사양

항목	사양
치수	66mm(W) × 188mm(D) × 112mm(H)
무게	603g (배터리 및 테이프 카세트 제외)
전원 공급 장치	포함된 AC 어댑터 "AD-24" 또는 6 개 AA 알칼리 배터리 "(LR06)"
USB 포트	USB 미니 B 유형

PC 시스템 요구사항

항목	사양
운영 체제	Microsoft Windows® 2000 Professional/XP/Windows Vista®
시스템 메모리	최소 128MB(Windows Vista - 최소 512MB)
인터페이스	USB 포트 (USB 사양 1.1 또는 2.0 프로토콜)
그래픽 카드	SVGA

액세서리 (소모품은 공급업체에 따라 달라질 수 있습니다)

액세서리	사양
테이프 카세트	Brother TZ 테이프 (너비) : 3.5mm, 6mm, 9mm, 12mm, 18mm, 24mm
AC 어댑터	"AD-24K"

B 급기기 (가정용 정보통신기기)

이 기기는 가정용으로서 전자파적합등록이 된 기기이므로 주거지역에서는 물론 모든 지역에서 사용할 수 있습니다.