

brother®



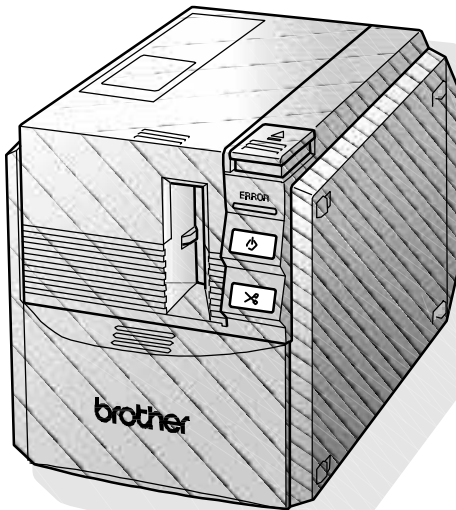
TZ
TAPE

AV
LABELS

P-touch® 9500PC

Quick Reference

사용자 설명서



제품 소개

PT-9500PC를 구매해 주셔서 감사합니다.

PT-9500PC 사용자 설명서를 충분히 읽어 보시고 올바른 방법으로 사용해 주시기 바랍니다.

그리고 읽어보신 후에도 잘 보관하여 필요한 경우에 참고하시기 바랍니다.

취급 설명서에 따라 올바르게 사용하여 주십시오.

I 이 사용설명서는 예고없이 변경될 수 있습니다.

I 이 사용설명서의 내용 중 일부 또는 전부를 무단으로 복사, 게재할 수 없습니다.

■ Federal Communications Commission (FCC) Declaration of Conformity (For USA Only)

Responsible Party: Brother International Corporation
100 Somerset Corporate Boulevard
Bridgewater, NJ 08807-0911 USA
TEL: (908) 704-1700

declares that the product

Product Name: Brother Label Printer P-touch
Model Number: PT-9500PC

complies with Part 15 of the FCC Rules. Operation is subject to the following two conditions: (1) this device may not cause harmful interference, and (2) this device must accept any interference received, including interference that may cause undesired operation.

This equipment has been tested and found to comply with the limits for a Class B digital device, pursuant to Part 15 of the FCC Rules. These limits are designed to provide reasonable protection against harmful interference in a residential installation. This equipment generates, uses, and can radiate radio frequency energy and, if not installed and used in accordance with the instructions, may cause harmful interference to radio communications. However, there is no guarantee that interference will not occur in a particular installation. If this equipment does cause harmful interference to radio or television reception, which can be determined by turning the equipment off and on, the user is encouraged to try to correct the interference by one or more of the following measures:

- Reorient or relocate the receiving antenna.
- Increase the separation between the equipment and receiver.
- Connect the equipment to an outlet on a circuit different from that to which the receiver is connected.
- The enclosed interface cable should be used in order to ensure compliance with the limits for a Class B digital device.
- Consult the dealer or an experienced radio/TV technician for help.
- Changes or modifications not expressly approved by Brother Industries, Ltd. could void the user's authority to operate the equipment.

Patent numbers and patent publication numbers which are related to this product are as below:

USP4839742	USP4976558	USP5009530	USP5120147
USP4927278	USP4983058	USP5069557	

설명서 사용하기

아래의 사용자 설명서는 PT-9500PC안에 포함되어 있습니다. PT-9500PC를 사용하는데 필요한 내용들은 사용자 설명서를 참고하시기 바랍니다.

설명서	빠른설정 가이드	소프트웨어 Help 파일	CD-ROM 사용자 설명서
PT-9500PC 연결과 소프트웨어 설치 및 준비 과정	i	사용하지 않습니다.	사용하지 않습니다.
Windows상에서 P-touch Editor 버전 4.0 사용하기	i	i	사용하지 않습니다.
맥킨토시 상에서 P-touch Editor 버전 3.2 사용하기	사용하지 않습니다.	i	i
P-touch Quick Editor 사용하기	i	i	사용하지 않습니다.
P-touch AV Editor 사용하기	사용하지 않습니다.	i	사용하지 않습니다.

1

시작하기에 앞서

이 장은 **PT-9500PC**를 사용하기 전에 확인하셔야 할 내용에 대해 안내해 드리는 장입니다.

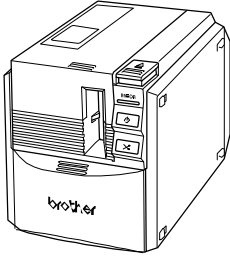
부속품을 확인하세요	5
PT-9500PC 의 본체 명칭.....	7
라벨 제작전 준비 사항	9
PT-9500PC 와의 연결	10
테이프 카세트 설치	14
컬렉션 트레이의 설치.....	16

부속품을 확인하세요

박스를 개봉한 후 아래와 같은 부속품이 있는지 확인하십시오. 만약 어떤 부속품이 불량이거나 문제가 있다면 구입하신 대리점에 문의 하여 교환하시기 바랍니다.

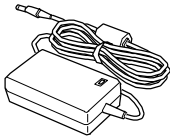
■ PT-9500PC

라벨 프린터



■ AC 어댑터 (모델 AD-9000)

전원 케이블과 연결하여 사용합니다.



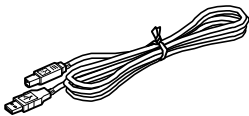
■ 전원 케이블

콘센트에 연결하여 사용합니다. (AC 220 V).



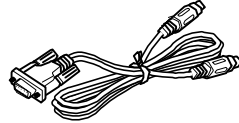
■ USB 인터페이스 케이블

PT-9500PC와 컴퓨터의 USB포트를 사용하여 연결할 시에 사용되는 케이블입니다.



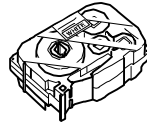
■ 시리얼 인터페이스 케이블

PT-9500PC와 컴퓨터의 시리얼 포트를 사용하여 연결할 시에 사용되는 케이블입니다.



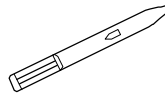
■ 테이프 카세트

이 카세트는 라벨 출력을 위한 라벨지를 포함하고 있습니다.



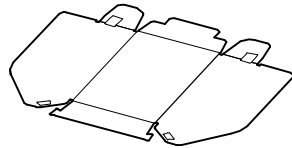
■ 라벨 스틱

U라벨 출력 후 라벨의 뒷면을 제거하기가 어렵습니다. 라벨 스틱은 뒷면 제거를 쉽게 할 수 있게 하며 PT-9500PC의 테이프 커버 안쪽에 있습니다.



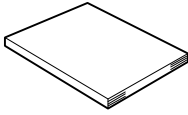
■ 컬렉션 트레이

이 트레이는 PT-9500PC로부터 출력되는 라벨을 모을 수 있는 트레이입니다.



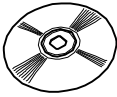
■ 사용자 설명서 (이 설명서)

앞으로의 사용을 위해 가까운 곳에 보관하여 주십시오.



■ CD-ROM

CD-ROM은 컴퓨터와의 설치를 위한 소프트웨어 등 에디터 등이 포함되어 있습니다.



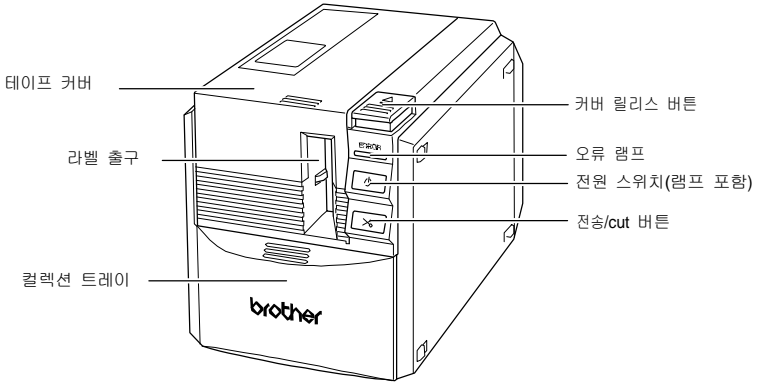
■ 테이프 카탈로그

P-touch 시리즈 프린터에 독자적으로 설계된 테이프 카세트의 종류를 포함하고 있습니다.

PT-9500PC 본체 명칭

이 장에서는 PT-9500PC의 중요 명칭에 대해 안내하고 있습니다.

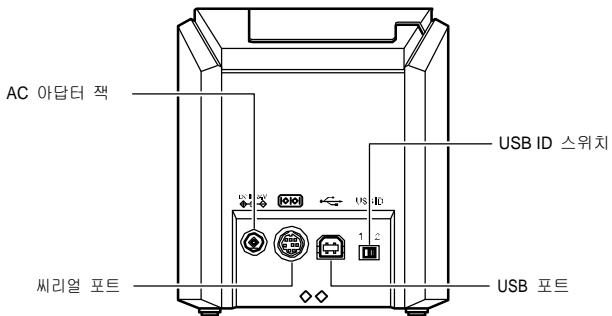
본체 전면



주의

- 만약 테이프 커버가 열려 있다면, 프린터의 헤드가 오염될 수 있습니다. 항상 커버를 닫아 주십시오

본체 후면



주의

- USB ID 스위치는 보통 “2.” 로 설정되어 있습니다.

램프 표시

전원 버튼 램프 (녹색)와 오류 램프(적색)에 의하여 PT-9500PC의 상태를 표시함으로 이 램프로써 프린터의 상태를 알 수 있습니다.

램프 상태		상 태	대 처 방 법
전원 버튼 (녹색)	오류 램프 (적색)		
켜짐	꺼짐	PT-9500PC 준비 상태	—
깜빡임	꺼짐	데이터 수신 상태	—
깜빡임	켜짐	데이터 수신중 카세트 테이프 없음	테이프 카셋트를 장착하신 후 테이프 커버를 닫으십시오.
		데이터 수신중 테이프 커버가 열려 있습니다.	커버를 닫으십시오.
켜짐	켜짐	PT-9500PC가 준비상태 카세트 테이프 없음	테이프 카셋트를 장착하신 후 테이프 커버를 닫으십시오.
		PT-9500PC가 준비상태 테이프 커버가 열려 있습니다.	커버를 닫으십시오.
켜짐	깜빡임	인쇄중 상태 테이프 카셋트가 없음 잘못된 테이프 카셋트	알맞은 카셋트를 장착한 후 테이프 커버를 닫으십시오.
		인쇄중 상태 테이프 커버가 열려 습니다.	커버를 닫으십시오.
		테이프 카셋트의 테이프 부족	새로운 테이프 카셋트를 장착하신 후 테이프 커버를 닫으십시오.
		전송 에러	PT-9500PC는 5초후에 준비 상태로 돌아갈 것입니다.
켜짐	깜빡임	커터 에러	PT-9500PC에 테이프가 걸려 있는지 확인 하십시오. 만약 필요하다면 PT-9500PC의 전원을 껐다가 켜십시오. 만약 에러램프가 계속해서 깜빡거리면 전원 콘센트로부터 전원을 빼신 후 PT-9500PC를 구매한 곳이나 가까운 서비스센터에 연락 해 주십시오.
		롤러 홀더 에러	
켜짐	매우 빠르게 깜빡임	EEPROM 에러 서킷 보드 에러	PT-9500PC의 전원을 껐다가 켜십시오. 만약 에러램프가 계속해서 깜빡거리면 전원 콘센트로부터 전원을 빼신 후 PT-9500PC를 구매한 곳이나 가까운 서비스 센터에 연락 해 주십시오.

라벨 제작전의 준비

PT-9500PC를 이용하여 라벨을 제작하기 위해서는, 아래와 같은 준비가 필요합니다.

주의

- 연결 방법은 씨리얼 또는 USB 연결이 가능한 개인용 컴퓨터의 작동 환경등에 각각 의존하여 연결 한 후 사용합니다. 자세한 내용은 “소프트웨어 설치”를 참고하십시오 (P.18 참고).

소프트웨어 설치

PT-9500PC를 사용하기 위하여 컴퓨터와 연결하는 프린터 드라이버를 설치합니다. 그리고 라벨을 디자인 할 수 있는 소프트웨어도 설치합니다. 자세한 내용은 “소프트웨어 설치”를 참고하십시오. (P.18참고).

PT-9500PC와의 연결

PT-9500PC와 전원 케이블과 컴퓨터와 연결하십시오. 자세한 내용은 “PT-9500PC 연결”을 참고하십시오. (P.10 참고).

라벨 만들기

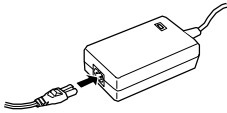
PT-9500PC의 준비가 끝난 후, 라벨 제작을 시작합니다. 자세한 내용은 “라벨 만들기:Windows 버전” (P.41 참고).

PT-9500PC 연결

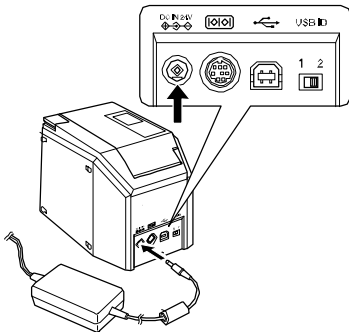
PT-9500PC와 전원 케이블 그리고 컴퓨터와 연결합니다.

전원 연결 방법

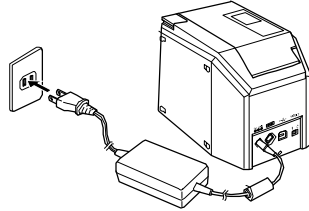
1. AC 아답터와 전원 코드선을 연결하십시오.



2. PT-9500PC 뒷면의 잭에 AC 아답터의 잭을 연결 하십시오.



3. 전기 콘센트에 전원 코드를 끼우십시오.
(AC 220 V).

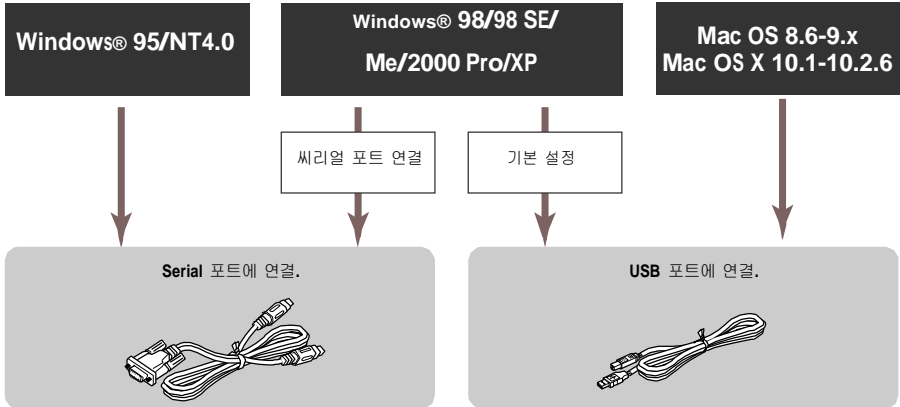


참고

- PT-9500PC를 사용하신 후에는 전원 코드를 콘센트로부터 분리하십시오. 그리고 아답터를 PT-9500으로부터 분리하십시오.
- AC 아답터를 분리할 때, AC 아답터의 코드 선을 당겨서 빼지 마십시오. AC 아답터 코드가 손상됩니다.
- PT-9500PC안에 포함된 아답터만 사용하십시오. 만약 그렇지 않다면 기기에 손상을 줄수 있습니다.

개인용 컴퓨터에 연결하기

포함된 인터페이스 케이블을 사용하여 PT-9500PC와 개인용 컴퓨터와 연결을 합니다. 인터페이스 케이블의 종류는 USB 포트에 연결하거나 시리얼 포트에 연결하여 사용합니다.

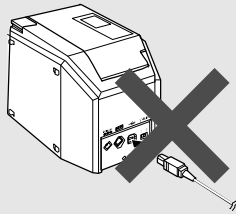


참고

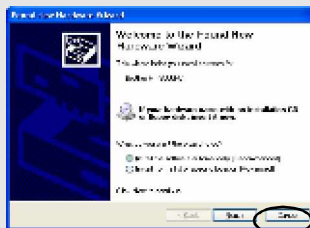
- PT-9500PC에 Serial 포트와 USB 포트를 동시에 연결하여 사용할 수 없습니다. PT-9500PC에 심각한 오류가 나타날 수 있습니다.

참고

- 소프트웨어를 설치하기 전에는 컴퓨터와 PT-9500PC를 연결하지 마십시오.



- 만약 소프트웨어를 설치하기 전에 개인용 컴퓨터와 USB 인터페이스 케이블이 연결되어 있다면, 아래와 같은 창이 나타납니다. USB 인터페이스 케이블의 연결을 해제하신 후 [Cancel]을 클릭하십시오.



■ USB 포트에 연결하기

“Basic setup”(P.19)을 사용하여 (Windows® 98/98 SE/Me/2000 Pro/XP가 구동중인 컴퓨터의 USB포트에 PT-9500PC를 연결하거나 매킨토시의 USB포트에 연결하는 절차는 아래와 같습니다.

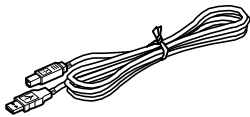
참고

- 소프트웨어가 설치되는 동안 USB 인터페이스 케이블을 Windows 가 구동하는 개인용 컴퓨터에 연결하거나 매킨토시에는 소프트웨어가 설치된 후 연결합니다. 연결 메시지가 나오기 전에 PT-9500 PC에 연결하여서는 안됩니다.

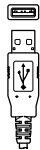
참고

- 허브를 통하여 USB를 연결을 할 경우는, 허브의 종류에 따라 연결이 되지 않을 수도 있습니다. 만약 이런 경우가 나타나면, USB 인터페이스 케이블을 직접 컴퓨터와 PT-9500PC에 연결하시기 바랍니다.
- PT-9500PC가 Windows® 95/NT 4.0이 구동되는 컴퓨터에 USB를 사용하여 연결이 되지 않을 경우에는 PT-9500PC와의 연결을 Serial로 연결하여야만 합니다.

1. 포함되어 있는 USB 인터페이스 케이블을 준비합니다.

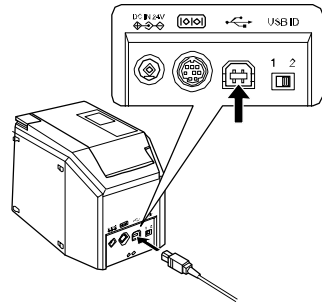


PT-9500PC의 USB 연결 포트.

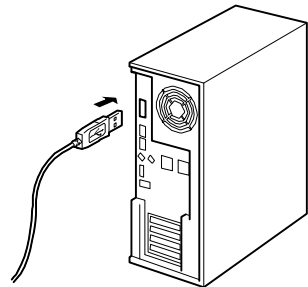


컴퓨터의 USB 연결 포트.

2. PT-9500PC의 뒷면의 USB 포트에 USB 인터페이스 케이블의 끝을 연결합니다.



3. 개인용 컴퓨터의 USB 포트에 USB 인터페이스 케이블을 연결하십시오.



- 개인용 컴퓨터에 따라 USB 포트의 위치가 다를 수 있습니다. 자세한 내용은 컴퓨터의 사용자 설명서를 참고 하십시오.

참고

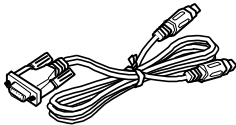
- PT-9500PC를 사용하기 위해서는, 컴퓨터에 소프트웨어가 설치되어 있어야 합니다. “소프트웨어 설치”(P.18)를 참고하십시오.

■ **Serial** 포트에 연결하기
 Windows® 95/ NT 4.0는 **Serial** 포트에 연결을 하여야만 합니다. Windows® 98/98 SE/Me/2000 Pro/XP가 구동하는 컴퓨터에 **Serial** 포트에 연결하기 위해서는 “**Serial** 포트 연결하기”(P.29)를 선택하십시오.

참고

- USB 인터페이스를 이용하여 PT-9500PC와 연결을 할 때, **Serial** 포트의 통신은 할 수 없습니다. PT-9500PC의 USB 인터페이스 케이블을 제거하십시오.
- PT-9500PC와 컴퓨터의 연결을 **Serial**로 연결할 경우, 소프트웨어를 설치하기 전에 PT-9500PC와 컴퓨터를 **Serial** 인터페이스 케이블로 연결을 해야 합니다.
- 컴퓨터의 **serial** 포트 (RS-232C)는 몇몇 컴퓨터는 연결할 수 없는 모양으로 되어 있을 수 있습니다. 이런 경우에는, 아답터를 사용하여 연결할 수 있습니다.
- 매킨토시 컴퓨터는 PT-9500PC와 **serial** 포트로 연결할 수 없습니다.

1. 포함된 **serial** 인터페이스 케이블을 준비하십시오.



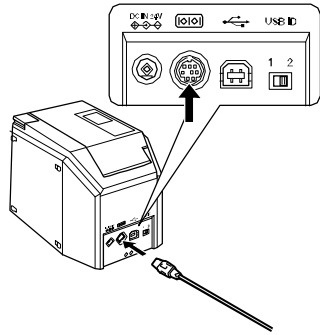
PT-9500PC의 **serial** 연결 포트.



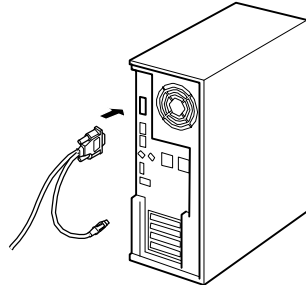
컴퓨터의 **serial** 연결 포트.

2. PT-9500PC와 컴퓨터의 전원이 꺼져 있는지 확인하시기 바랍니다. 만약 켜져 있다면 전원을 끄시기 바랍니다.

3. PT-9500PC의 뒷면의 **serial** 포트에 **serial** 인터페이스 케이블을 연결하십시오.



4. 컴퓨터의 **serial** 포트에 **serial** 인터페이스 케이블을 연결하십시오.



- 개인용 컴퓨터에 따라 **serial** 포트의 위치가 다를 수 있습니다. 자세한 내용은 컴퓨터의 사용자 설명서를 참고 하십시오.

테이프 카세트 장착하기

이 장에서는 PT-9500PC에 사용되는 테이프 카세트의 종류와 테이프 카세트를 기기에 장착하는 방법에 대해 알려줍니다.

정품 테이프

PT-9500PC에 사용되는 소모품 리스트는 아래와 같은 테이프가 있습니다.

■ TZ 테이프

- 기본 라미네이트 테이프
- 기본 논 라미네이트 테이프
- Fabric 전사 테이프 - 논 라미네이트

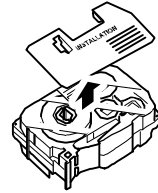
참고

- 더 자세한 내용은
" " 참고하십시오.

카세트 테이프 장착.

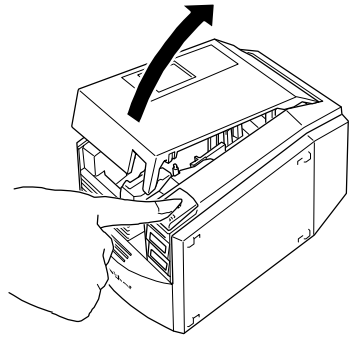
이 장에서는 테이프 카세트의 장착에 대해 알려 줍니다.

1. 테이프의 카세트 보호지를 제거합니다.

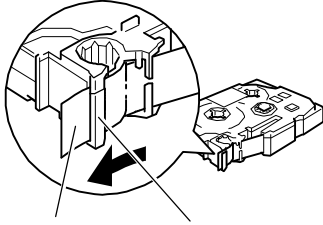


- 테이프의 종류에 따라 보호지가 없는 테이프가 있습니다.

2. 테이프를 장착하기 위해 커버 릴리스 버튼을 눌러 커버를 여십시오.

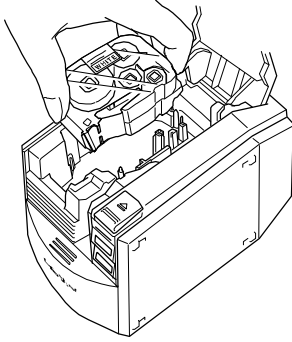


3. 테이프 카셋트를 확인하세요.
테이프의 끝이 구부러져 있나 확인 하시고 테이프 카셋트를 테이프 가이드에 정확히 있는지 확인하십시오.



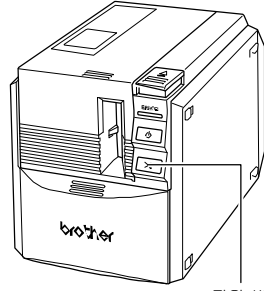
테이프의 끝 테이프 가이드

4. 테이프 카셋트를 장착합니다.
테이프 카셋트를 기기에 정확히 수직방향으로 장착합니다.



5. 테이프 카셋트의 커버를 닫습니다.

6. PT-9500PC의 전원 버튼을 눌러 주십시오.

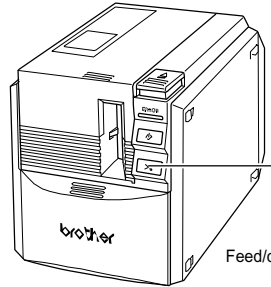


전원 버튼

g 전원 버튼이 켜집니다.(녹색).

- 만약 테이프 카셋트의 커버가 닫혀 있지 않거나 테이프 카셋트가 잘못 장착되어 있다면 에러 램프에 불이 들어옵니다. 이런 경우는 2단계의 절차를 따라 주십시오.

7. Feed/cut 버튼을 눌러 주십시오.



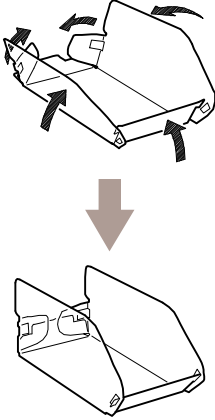
Feed/cut 버튼

g 테이프의 슬래그를 제거합니다.

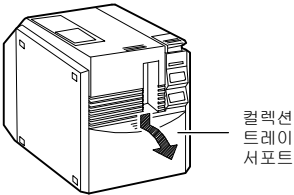
컬렉션 트레이의 장착

컬렉션 트레이를 장착합니다. 컬렉션 트레이는 PT-9500PC로부터 배출되는 라벨을 모아줍니다. 많은 양의 라벨을 출력할 때에 도움이 됩니다.

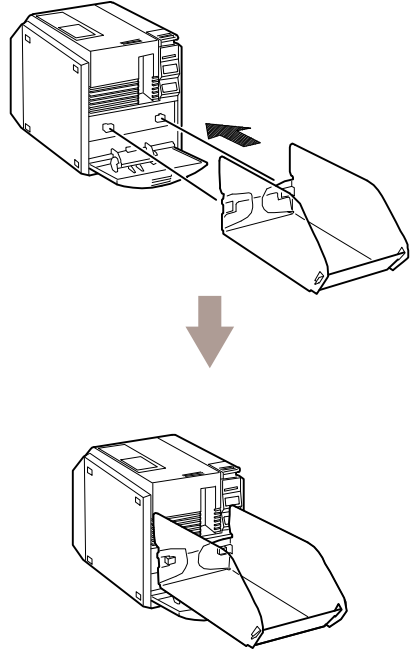
1. 컬렉션 트레이를 조립합니다. 아래의 그림에 따라 컬렉션 트레이를 조립합니다.



2. 컬렉션 트레이 서포트를 엽니다.



3. PT-9500PC에 컬렉션 트레이를 장착합니다. 아래의 그림의 조립 순서에 맞춰 장착하십시오.



2

소프트 웨어 설치

이 장에서는 PT-9500PC의 작동을 위해 필요한 소프트웨어의 설치 절차에 대해 내용을 포함하고 있습니다.

사용 소프트웨어 형식.....	18
Windows 사용자	19

사용하는 소프트웨어 형식

PT-9500PC를 사용하기 위하여, 아래와 같은 소프트웨어를 컴퓨터에 설치 해야만 합니다. 개인용 컴퓨터에 작동하는 시스템의 형식을 위해 아래의 리스트 페이지를 조회하십시오.

소프트웨어 OS	P-touch Quick에디터	P-touch AV 에디터	P-touch 에디터	Printer 드라이버
	간단한 작동으로 손쉽게 라벨을 출력하는 소프트웨어.	AV 라벨을 위한 문자 형식의 소프트웨어.	여러가지 형태의 디자인을 만들기 위한 소프트웨어.	PT-9500PC를 프린터로 설정하여 출력할 수 있는 소프트웨어.
Microsoft® Windows® 98 Microsoft® Windows® 98 SE Microsoft® Windows® Me Microsoft® Windows® 2000 Pro Microsoft® Windows® XP			 (Ver. 4.0)	USB 연결*1 Serial 연결*1
Microsoft® Windows® 95 Microsoft® Windows NT® 4.0	사용할 수 없음	사용할 수 없음	*2 (Ver. 4.0)	Serial 연결*3
Mac OS 8.6 to 9.x				USB 연결*4 (Ver. 3.2)
Mac OS 10.1 to 10.2.6			 (Ver. 3.2)	USB 연결*4

*1 USB 연결을 위해서는 Basic setup을 선택하시고 serial 연결을 위해서는 Advanced setup을 선택하십시오.

*2 Windows NT®4.0을 사용할 때, 인터넷 익스플로러 5.5 이상의 버전이 설치되어 있지 않다면, P-touch 에디터의 클립아트를 사용할 수 없습니다.

*3 USB 연결을 사용할 수 없습니다.

*4 Serial 연결을 사용할 수 없습니다.

설치 방법

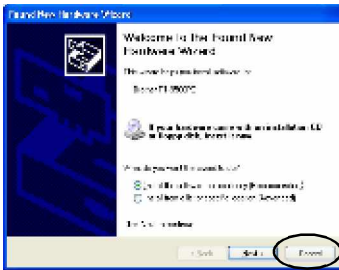
컴퓨터에 소프트웨어를 설치할 때, 사용하는 작동 환경에 따라 다음과 같은 절차를 따라야 합니다.

■ USB 포트에 연결하기

소프트웨어를 설치하기 전에 컴퓨터에 USB 인터페이스 케이블을 연결하지 마십시오.

만약 USB 인터페이스 케이블이 설치하기 전에 이미 연결되어 있다면, 아래와 같은 화면창이 나타납니다.

[Cancel]을 누른 후 USB 인터페이스 케이블을 제거하십시오.



■ Serial 포트에 연결하기

Serial 연결을 사용하여 컴퓨터와 PT-9500PC를 연결할 때, 소프트웨어를 설치하기 전에 PT-9500PC와 컴퓨터간에 Serial 인터페이스 케이블이 이미 연결되어 있어야 합니다. 자세한 내용은 “ 컴퓨터에 연결하기”를 참고하십시오. (g P.13)

■ Windows® NT 4.0/2000 Pro를 사용할 경우

소프트웨어를 설치할 때는, 관리자 사용권한의 사용자 이름으로 로그인 하십시오.

■ Windows® XP를 사용할 경우

소프트웨어를 설치할 때는, 관리자 사용권한의 사용자 이름으로 로그인 하십시오.

Basic setup을 이용하여 설치하기

PT-9500PC를 사용하기 위해 컴퓨터에 라벨 디자인을 위한 P-touch Editor 4.0을 설치한 후, 프린터 드라이버 소프트웨어를 설치하게 됩니다.

순서는 P-touch Editor를 설치한 후, 프린터 드라이버를 설치하십시오.

참고

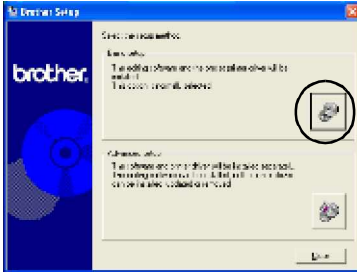
- 컴퓨터의 작동중인 시스템에 의존하게 됩니다. 설치하는 중에 컴퓨터의 재시작이 바로 그 내용입니다. 컴퓨터가 재시작되고 난 후 동일한 사용자 이름으로 로그인을 한 후, 계속해서 설치를 하게 됩니다.
- 만약 네트워크 프린터가 설치되어 있다면, Advanced setup 기능을 사용하시기 바랍니다.
- 프린터 드라이버만 설치할 때는, “프린터 드라이버만 설치하기”를 참고하시기 바랍니다. (g P.28).
- 이 설명서에는 Windows® XP 를 사용할 경우의 그림으로 구성하였습니다. 컴퓨터에 다른 OS가 있다하더라도 기본적인 설치 절차는 동일함을 공지합니다.

1. 컴퓨터를 시작한 후, CD-ROM 드라이버에 CD-ROM을 넣으십시오.

☞ Brother 설정 다이얼로그 박스가 나타납니다.

- Brother 설정 다이얼로그 박스가 나타나기까지는 짧은 시간이 소요됩니다.
- 만약 Brother 설정 다이얼로그 박스가 나타나지 않는다면, 내 컴퓨터 아이콘을 더블 클릭한 후, P-touch 아이콘을 더블 클릭하십시오.

2. 기본 설정(Basic Setup)을 위한 버튼을 클릭하십시오.



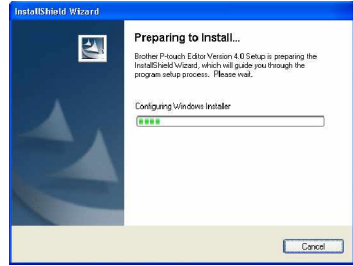
☞ 소프트웨어를 설치하기 위한 다이얼로그 박스가 나타납니다.

3. P-touch Editor, P-touch Quick Editor 또는 P-touch AV Editor 중 설치를 원하는 버튼을 클릭하십시오.



- P-touch Quick Editor와 P-touch AV Editor는 Windows® 95/NT 4.0의 작동환경에서 설치할 수 없습니다.

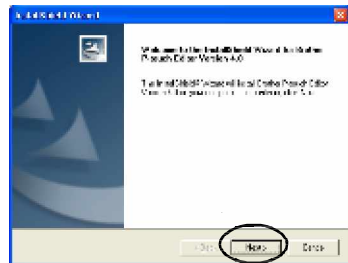
☞ 설치 준비를 시작합니다.



만약 P-touch Quick Editor를 선택했다면, “P-touch Quick Editor만 설치”의 3-8단계 (☞ P.26)를 참고하십시오.

☞ 준비가 완료되면, “Welcome to the InstallShield Wizard for Brother P-touch Editor Version 4.0.”이란 메시지가 써있는 설치 마법사 창이 나타납니다.

4. 항목을 읽으신 후, [Next] 버튼을 클릭하십시오.



☞ 라이센스 동의서 다이얼로그 박스가 나타납니다.

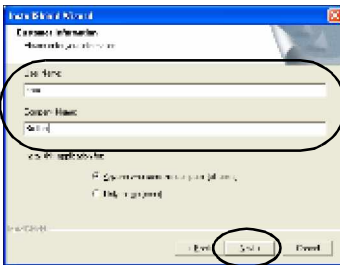
5. 라이선스 동의서를 주의깊게 읽으신 후 **[Yes]**를 클릭하십시오.



☞ 사용자 정보창이 나타납니다.

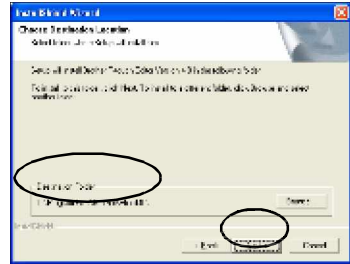
6. 사용자 이름과 회사이름을 기입한 후 **[Next]**를 클릭하십시오.

만약 단 한명만 이 소프트웨어를 사용할 것이라면, 컴퓨터를 시작할 때, 사용자 이름과 암호를 입력하여 로그인한 후, "Only for me (system)"를 클릭하십시오.



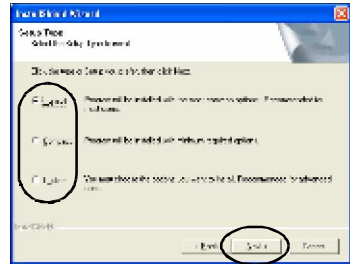
☞ 프로그램을 설치할 디렉토리 위치를 묻는 다이얼로그 박스가 나타납니다.

7. 파일을 설치할 폴더의 위치를 선택합니다. 그리고 **[Next]**를 클릭하십시오. 다른 폴더의 위치를 선택하려면, **[Browse]**를 클릭하십시오.



☞ 설치 형식의 다이얼로그 박스가 나타납니다.

8. 설치할 형식을 선택한 후, **[Next]**를 클릭하십시오.



아래와 같은 아이템이 설치됩니다.

☞ Typical

P-touch Editor, P-touch Library, 영어글꼴, 심볼, 도움말, 클립아트, 자동서식 템플릿, 그리고 레이아웃 스타일이 설치됩니다.

☞ Compact

P-touch Editor와 클립아트만 설치됩니다.

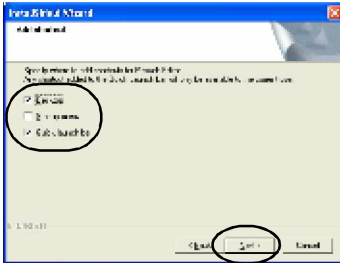
☞ Custom

[Next]를 클릭하고 원하는 아이템을 선택할 수 있는 다이얼로그 창이 나타납니다.



g 추가 단축 메뉴
다이얼로그 박스가
나타납니다.

9. P-touch Editor를 위한 추가 메뉴를
선택한 후, [Next]를 누르십시오.
단축 메뉴를 추가하지 않기 위해, 모든 체크
박스를 선택하지 마십시오.



g 파일 복사를 시작하는 다이얼로그
박스가 나타납니다.

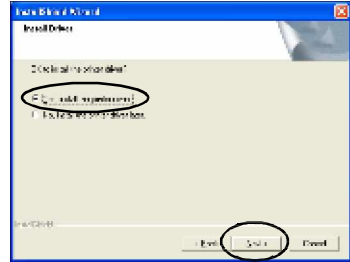
10. 설정을 검토하신 후, 그리고 [Next]를
클릭하십시오.

만약 어떤 설정을 변경 또는 검토를
원하시면, [Back]을 클릭하십시오.



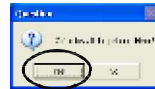
g 드라이버 설치 다이얼로그
박스가 나타납니다.

11. “Yes, install the printer driver.”를
클릭한후, 그리고 [Next]를 클릭하십시오.



만약 3단계에서 P-touch Quick Editor를
선택하였다면, 아래와 같은 질문
다이얼로그 박스가 나타납니다. [Yes]를
클릭하십시오.

만약 3단계에서 P-touch AV Editor를
선택하였다면, 아래와 같은 질문 다이얼로그
박스가 나타납니다. [Yes]를 클릭하십시오.



Windows® 95/NT 4.0의 작동 환경의
컴퓨터에 연결을 원한다면, “Installing the
printer driver only”를 선택한 후 “Connecting
to a serial port”를 선택하십시오”(g P.29).

g 재확인을 요구하는
다이얼로그 박스가
나타납니다.

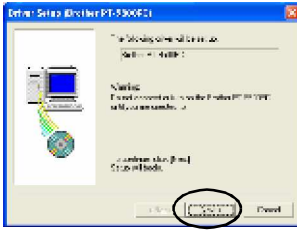
12. 항목을 확인한 후 [OK]를 클릭하십시오.



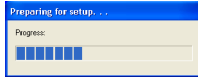
• 이 다이얼로그 박스는 컴퓨터의
시스템 작동환경에 따라
나타나지 않을 수 있습니다.

g 드라이버 설치(Brother
PT-9500PC) 다이얼로그 박스가
나타납니다.

13. [Next]를 클릭하십시오.



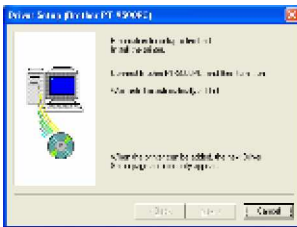
☞ 설정 준비를 시작합니다.



☞ 설정을 준비가 완료되면, 컴퓨터와 PT-9500PC의 연결에 대한 안내가 나타납니다.

14. USB 인터페이스 케이블을 이용하여 PT-9500PC와 컴퓨터를 연결한 후, PT-9500PC의 전원을 켭니다.

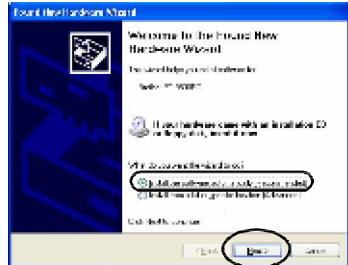
자세한 내용은 “컴퓨터와 연결하기”를 참고하십시오. (☞ P.11).



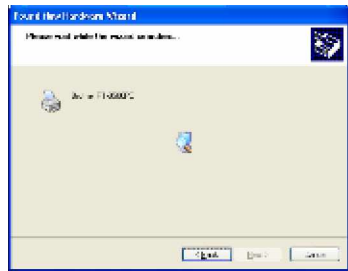
Windows® 98/98 SE/Me/2000 Pro를 사용하는 컴퓨터와 연결할 때는, 단계 18을 수행하시기 바랍니다. (☞ P.24).

☞ 만약 연결되어진 PT-9500PC를 컴퓨터가 발견하면, 새로운 하드웨어를 발견이란 다이얼로그 박스가 나타납니다.

15. “Install the software automatically (Recommended)”를 선택하신 후 그리고 [Next]를 클릭하십시오.



☞ 필요한 프로그램을 알아서 선택합니다.



☞ 하드웨어 설치 다이얼로그 박스가 나타납니다.

[Continue Anyway]를 클릭하십시오.



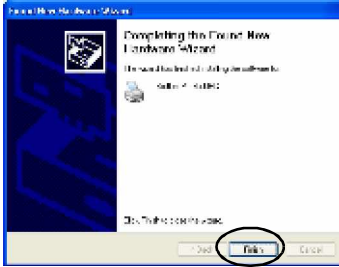
• 이 소프트웨어는 Windows® XP의 호환성 문제가 없으므로 그냥 사용하시면 됩니다.

☞ 드라이버 설치를 시작합니다.



g 설치가 완료되면, 새로운 하드웨어 발견이 완료된 다이얼로그 박스가 나타납니다.

17. [Finish]를 클릭하십시오.

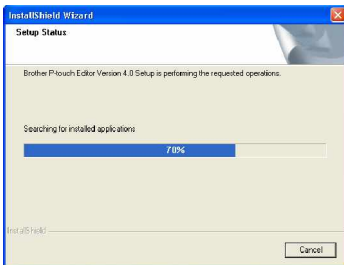


g 드라이버 설정 (Brother PT-9500PC) 다이얼로그 박스가 나타납니다.

18. [Finish]를 클릭하십시오.



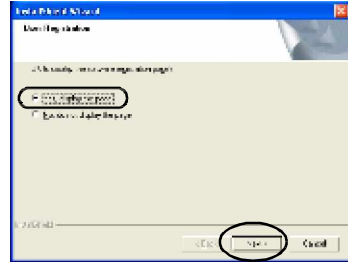
g 설정 상태 다이얼로그 박스가 나타난 후, P-touch Editor의 설치가 시작됩니다.



만약 단계 3에서 P-touch Quick Editor를 선택하였다면, "P-touch Quick Editor만 설치"의 9-10 단계를 참고하십시오. (g P.27).

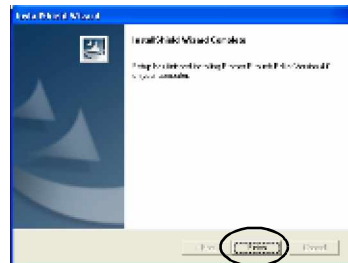
g 사용자 등록 다이얼로그 박스가 나타납니다.

19. "Yes, display the page."를 선택하신 후, 그리고 [Next]를 클릭하십시오.



g P-touch Editor 설치가 완료되면, 설치 마법사가 완료되었다는 다이얼로그 박스가 나타납니다.

j



g 설치가 완료되었습니다.

P-touch Quick Editor를 설치할 때, "P-touch Quick Editor만 설치"를 수행하십시오. (g P.26).

라벨을 만들 때는, "라벨 만들기: Windows 버전"을 수행하십시오.(gP.41).

P-touch Editor만 설치

라벨의 디자인을 위해 P-touch Editor 4.0을 설치합니다.

1. 컴퓨터를 시작한 후, **CD-ROM** 드라이브에 **CD-ROM**을 넣어주십시오.

g Brother 설정 다이얼로그 박스가 나타납니다.

- Brother 설정 다이얼로그 박스가 나타나기까지는 약간의 시간이 소요됩니다.
- 만약 Brother 설정 다이얼로그 박스가 나타나지 않는다면, 내 컴퓨터 아이콘을 더블 클릭한 후, P-touch 아이콘을 더블 클릭하십시오.

2. 고급 설정을 위해 **Advanced setup** 버튼을 클릭하십시오.



g 설치할 소프트웨어를 선택하는 다이얼로그 박스가 나타납니다.

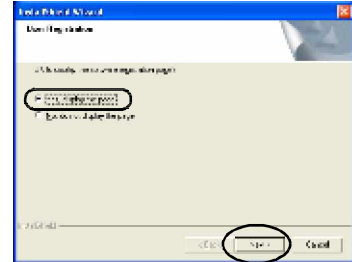
3. P-touch Editor를 설치하기 위해 **P-touch Editor** 버튼을 클릭하십시오.



4. 각각의 다이얼로그 박스에서 지시하는대로 따르신 후, 설치를 시작합니다.
“기본 설정으로 설치하기”4-10단계를 참고하십시오. (g P.20).

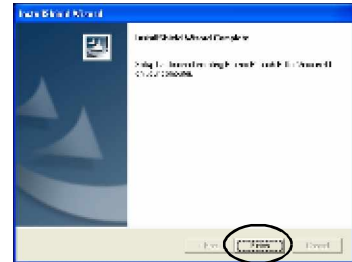
g 사용자 등록 다이얼로그 박스가 나타납니다.

5. “Yes, display the page”를 선택한 후, **[Next]**를 클릭하십시오.



g 설치 마법사 완료 다이얼로그 박스가 나타납니다.

6. **[Finish]**를 클릭하십시오.



g P-touch Editor를 설치한 후, 다시 단계3의 다이얼로그 박스가 나타납니다.

프린터 드라이버를 설치할 때, “프린터 드라이버만 설치”의 3단계를 수행하십시오. (g P.29).

P-touch Quick Editor만 설치

간단한 작동 프로그램을 사용하여 라벨을 디자인하기 위해 P-touch Quick Editor를 설치합니다.

참고

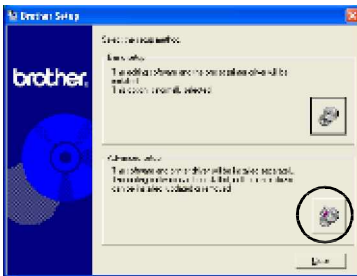
- Windows® 95/ NT 4.0가 작동 중인 컴퓨터에는 P-touch Quick Editor를 사용할 수 없습니다.

1. 컴퓨터를 시작한 후, **CD-ROM** 드라이브에 **CD-ROM**을 넣어주십시오.

☞ Brother 설정 다이얼로그 박스가 나타납니다.

- **Brother** 설정 다이얼로그 박스가 나타나기까지는 약간의 시간이 소요됩니다.
- 만약 **Brother** 설정 다이얼로그 박스가 나타나지 않는다면, 내 컴퓨터 아이콘을 더블 클릭한 후, **P-touch** 아이콘을 더블 클릭하십시오.

2. 고급 설정을 위해 **Advanced setup** 버튼을 클릭하십시오.

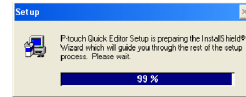


☞ 설치 소프트웨어를 선택하기 위하여 다이얼로그 박스가 나타납니다.

3. **P-touch Quick Editor** 설치를 위해 **P-touch Quick Editor** 버튼을 클릭합니다.



☞ 설치 준비를 시작합니다.



☞ 준비가 완료되면, 환영의 다이얼로그 박스가 나타납니다.

4. 항목을 읽은 후, **[Next]**를 클릭하십시오.



☞ 사용자 정보 다이얼로그 박스가 나타납니다.

5. 사용자 이름과 회사이름을 기입한 후 [Next]를 클릭하십시오.



☞ 등록 확인 다이얼로그 박스가 나타납니다.

6. 이름과 회사이름을 확인한 후, [Yes]를 클릭하십시오. 등록 정보가 맞기 위하여 [No]를 클릭하십시오.

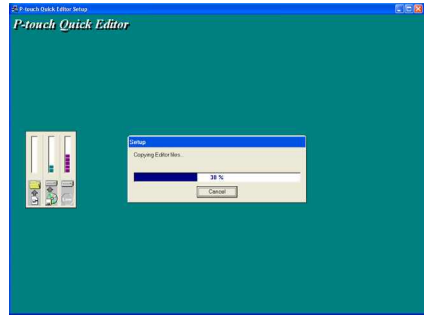


☞ 설치할 위치를 선택하는 다이얼로그 박스가 나타납니다.

7. 파일을 설치할 위치의 폴더를 선택하신 후 [Next]를 선택합니다. 다른 위치의 폴더를 선택하기 위하여 [Browse]를 클릭합니다.



☞ 설정 다이얼로그 박스가 나타난 후, 설치를 시작합니다.



☞ 설치중예, 추가 메뉴 다이얼로그 박스가 나타납니다.

8. P-touch Quick Editor를 위한 추가 메뉴를 선택한 후, [Next]를 클릭하십시오. 추가할 메뉴가 없다면 clear all of the check boxes에 체크를 하십시오.



☞ 설정 완료 다이얼로그 박스가 나타납니다..

9. CD-ROM 드라이브에서 CD-ROM을 꺼내십시오.

10. “Yes, I want to restart my computer now”를 클릭하신 후, [Finish]를 클릭하십시오.



프린터 드라이버만 설치

프린터 드라이버만 설치할 때는 아래의 단계를 따르십시오.

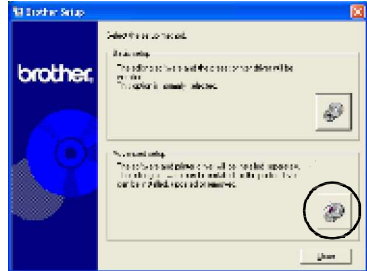
■ USB 포트에 연결하기

1. 컴퓨터를 시작한 후, **CD-ROM** 드라이브에 **CD-ROM**을 넣어주십시오.

☉ **Brother** 설정 다이얼로그 박스가 나타납니다.

- **Brother** 설정 다이얼로그 박스가 나타나기까지는 약간의 시간이 소요됩니다.
- 만약 **Brother** 설정 다이얼로그 박스가 나타나지 않는다면, 내 컴퓨터 아이콘을 더블 클릭한 후, P-touch 아이콘을 더블 클릭하십시오.

2. 고급 설정을 위해 **Advanced setup** 버튼을 클릭하십시오.



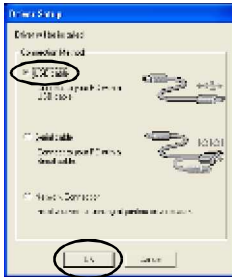
☉ 설치 소프트웨어를 선택할 수 있는 다이얼로그 박스가 나타납니다.

3. 드라이버 설치를 위해 **Driver**를 클릭하십시오.



☞ 드라이버 설정 다이얼로그 박스가 나타납니다.

4. “USB cable”을 선택하신 후, [OK]를 클릭하십시오.



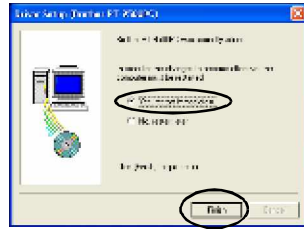
☞ 확인 다이얼로그 박스가 나타납니다.

5. 각각의 다이얼로그 박스의 지시를 따르면, 설치를 시작합니다.

“기본 설정으로 설치하기”의 12-17 단계를 참고하십시오. (☞ P.22).

☞ 드라이버 설정 (Brother PT-9500PC) 다이얼로그 박스가 나타납니다.

6. “Yes, I want to restart my computer now.”를 선택하신 후, [Finish]를 선택하십시오.



☞ 프린터 드라이버의 설치가 완료되면, 컴퓨터를 재시작하게 됩니다.

■ Serial 포트에 연결하기

참고

- Windows® 98/98 SE/Me/2000 Pro/XP 가 작동중인 컴퓨터와 PT-9500PC를 Serial 케이블을 이용하여 연결할 때, 아래의 단계를 참고하여 프린터 드라이버를 설치하시기 바랍니다.

1. 컴퓨터를 시작한 후, **CD-ROM** 드라이브에 **CD-ROM**을 넣어주십시오.

☞ Brother 설정 다이얼로그 박스가 나타납니다.

- Brother 설정 다이얼로그 박스가 나타나기까지는 약간의 시간이 소요됩니다.
- 만약 Brother 설정 다이얼로그 박스가 나타나지 않는다면, 내 컴퓨터 아이콘을 더블 클릭한 후, P-touch 아이콘을 더블 클릭하십시오.

2. 고급 설정을 위해 **Advanced setup** 버튼을 클릭하십시오.



☞ 설치 소프트웨어를 선택할 수 있는 다이얼로그 박스가 나타납니다.

3. 드라이버 설치를 위해 **Driver**를 클릭하십시오.



☞ 드라이버 설정 다이얼로그 박스가 나타납니다.

4. “Serial cable”을 선택하신 후, **[OK]**를 클릭하십시오.



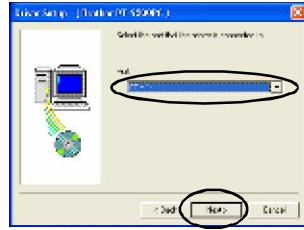
☞ 드라이버 설정 (Brother PT-9500PC) 다이얼로그 박스가 나타납니다.

5. “Install”을 선택한 후, **[Next]**를 클릭하십시오.



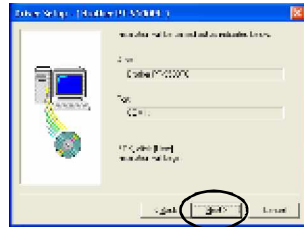
☞ 연결되어진 PT-9500PC의 포트 설정을 위한 다이얼로그 박스가 나타납니다.

6. 연결된 **PT-9500PC**의 포트를 선택한 후, **[Next]**를 클릭하십시오.

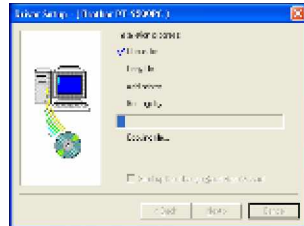


☞ 설정 정보 확인 다이얼로그 박스가 나타납니다.

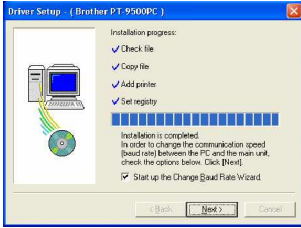
7. 드라이버와 포트를 확인후 맞다면 **[Next]**를 클릭하십시오. 설치 정보를 맞게 조정하기 위하여 **[Back]**을 클릭하십시오.



☞ 설치를 시작합니다.

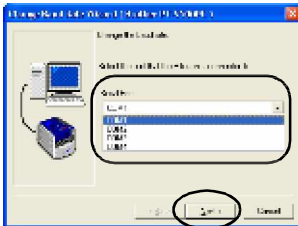


8. “Start up the Change Baud Rate Wizard”을 체크 박스를 선택한 후, [Next]를 클릭하십시오.



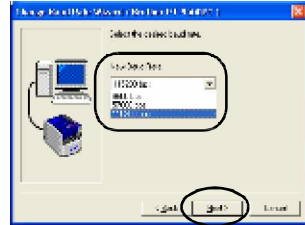
☞ Baud Rate 변경 마법사 (Brother PT-9500PC) 다이얼로그 박스가 나타납니다.

9. 적합한 Serial 포트를 선택한 후, [Next]를 선택하십시오.



☞ 원하는 baud rate를 선택하기 위한 다이얼로그 박스가 나타납니다.

10. 원하는 **baud rate**를 선택한 후, **[Next]**를 클릭하십시오.
115,200 bps를 지원하는 컴퓨터를 사용하고 있다면 115,200 bps의 Serial Baud rate를 선택하십시오. 만약 115,200 bps의 Baud rate를 지원하지 않는다면, 적합한 baud rate를 선택하십시오.

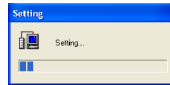


☞ Baud rate설정 확인 다이얼로그 박스가 나타납니다.

11. [Next]를 클릭하십시오.



☞ Baud rate의 설정을 합니다.



- Baud rate 설정이 완료되면, PT-9500PC와 컴퓨터의 serial 포트를 사용하여 연결합니다.

☞ 설치 표시자의 다이얼로그 박스는 완료되면 나타납니다.

12. CD-ROM 드라이버로부터 CD-ROM을 제거하십시오.

13. “Yes, I want to restart my computer now.”를 선택한 후, [Finish]를 클릭하십시오.

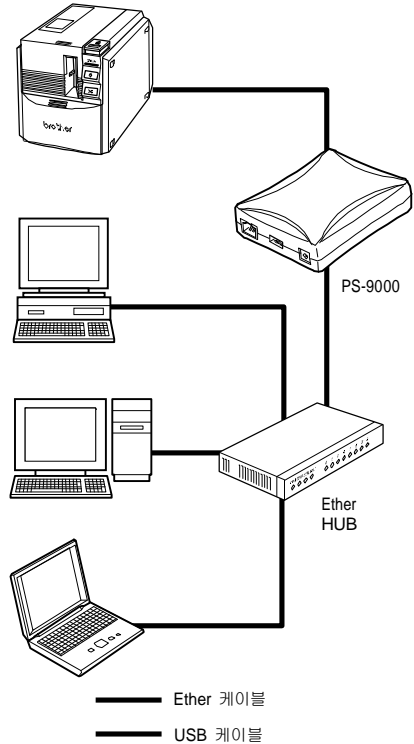


9 프린터 드라이버의 설치가 완료되면, 컴퓨터를 재부팅합니다.

참고

- USB 인터페이스 케이블에 연결된 PT-9500PC를 사용할 경우, serial 포트의 통신은 사용할 수 없습니다. PT-9500PC로부터 USB 인터페이스 케이블을 제거하시기 바랍니다.
- 115,200 bps를 지원하지 않는 Serial 포트를 가진 컴퓨터를 사용한다면, PT-9500PC baud rate를 9,600 bps로 변경하시기 바랍니다.

■ 네트워크 프린터로 사용하기
이 장에서는 P-touch 시리즈 프린터를 위해 독자적으로 개발한 PS-9000 프린터 서버(개별판매)를 사용할 때, 프린터 드라이버 설치를 위한 절차를 소개합니다. PS-9000 프린터 서버를 사용하면, PT-9500PC는 네트워크 프린터로 사용할 수 있습니다. 이 기능은 Windows 환경에서만 사용됩니다.



참고

- PS-9000 설정을 위하여, PS-9000 프린터 서버 사용자 설명서를 참고하시기 바랍니다.

1. 컴퓨터를 시작한 후, **CD-ROM** 드라이브에 **CD-ROM**을 넣어주십시오.

☞ **Brother 설정** 다이얼로그 박스가 나타납니다.

- **Brother 설정** 다이얼로그 박스가 나타나기까지는 약간의 시간이 소요됩니다.
- 만약 **Brother 설정** 다이얼로그 박스가 나타나지 않는다면, 내 컴퓨터 아이콘을 더블 클릭한 후, **P-touch** 아이콘을 더블 클릭하십시오.

2. 고급 설정을 위해 **Advanced setup** 버튼을 클릭하십시오.



☞ 소프트웨어 설치 선택을 위한 다이얼로그 박스가 나타납니다.

3. 드라이버 설치를 위해 **Driver**를 선택합니다.



☞ 드라이버 설정 다이얼로그 박스가 나타납니다.

4. **“Network Connection”** 선택한 후, **[OK]**을 클릭하십시오.

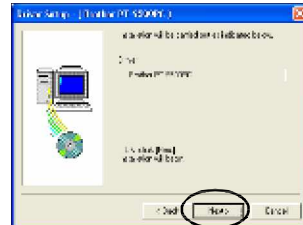


g 드라이버 설정 (**Brother PT-9500PC**) 표시 다이얼로그 박스가 나타납니다.

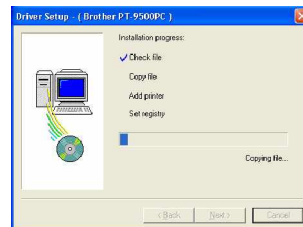
5. **“Install”**을 선택한 후, **[Next]**를 클릭하십시오.



6. **[Next]**를 클릭하십시오.

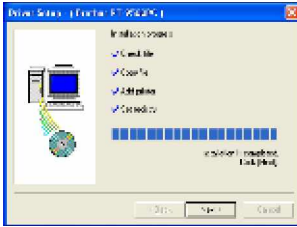


☞ 드라이버 설치를 시작합니다.



7. [Next]를 클릭하십시오.

☞ 설치 표시 다이얼로그 박스는 완료되면 나타납니다.



8. CD-ROM 드라이버로부터 CD-ROM을 제거하십시오.

9. “Yes, I want to restart my computer now.”를 선택하신 후, [Finish]를 클릭하십시오.



☞ 프린터 드라이버의 설치가 완료된 후 컴퓨터를 재시작합니다.

10. PS-9000 프린트 서버 설정.
PS-9000 설정을 위하여, PS-9000 프린터 서버 지시 매뉴얼을 참고하십시오.

컴퓨터와 PT-9500PC의 Baud rate 설정

컴퓨터와 PT-9500PC의 baud rate를 확인 또는 변경하는 것은 아래의 단계를 따라 주십시오. 아래의 절차는 Windows® XP 동작 컴퓨터를 기본으로 하여 작성하였습니다..

1. 컴퓨터의 아래의 task bar에서 시작 버튼을 클릭하신 후, 제어판을 클릭하십시오.

☞ 제어판이 나타납니다.

■ Windows® 95/98/98SE/Me/NT 4.0/

2000 Pro 사용자

컴퓨터 아래의 taskbar에서 시작 버튼을 클릭하신 후, 제어판을 클릭하십시오. 그리고 프린터 아이콘을 더블 클릭합니다. 4단계를 수행하십시오..

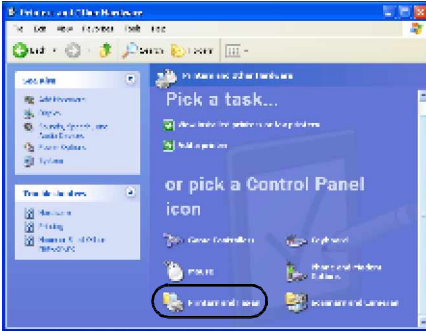


2. “Printers and Other Hardware”를 선택하십시오.

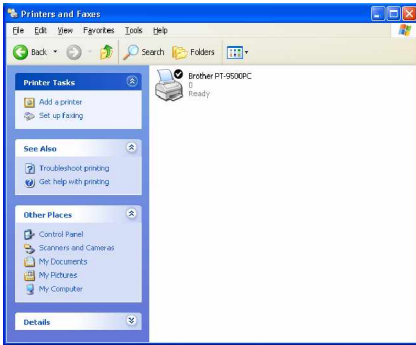


☞ 프린터와 다른 하드웨어 작업창이 나타납니다.

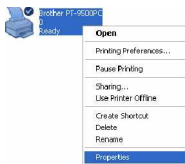
3. 프린터 및 팩스를 클릭하십시오.



☞ 프린터 및 팩스 창이 나타납니다.

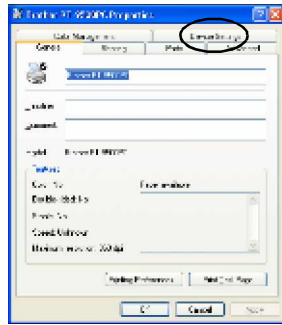


4. Brother PT-9500PC 아이콘에서 오른쪽 버튼을 클릭한 후, “속성”를 선택하십시오.



☞ Brother PT-9500PC 등록정보 시트가 나타납니다.

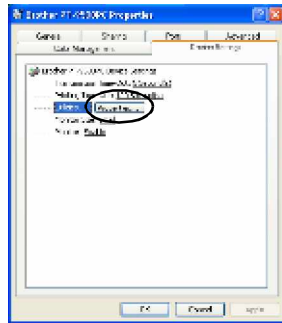
5. 장치 설정 탭을 클릭합니다.



Windows® 95/98/98 SE/Me 사용자는 고급 탭을 클릭하십시오.

☞ 장치 설정 창이 나타납니다.

6. [유틸리티]를 클릭한 후, 유틸리티를 위한 내용 [속성]을 누르면 속성에 대한 창이 나타납니다.



Windows® 95/98/98 SE/Me 사용자는, [Utilities]를 클릭합니다.

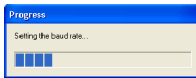
☞ Brother PT-9500PC Utility 다이얼로그 박스가 나타납니다.

7. 원하는 **baud rate**를 선택하십시오.



8. [적용(Apply)]을 클릭하십시오.

☞ Baud rate가 변경됩니다.



9. [Close]를 클릭하십시오.



☞ Brother PT-9500PC 등록정보 시트가 다시 나타납니다.

10. [OK]를 클릭하십시오.



☞ 설정이 완료되고 Brother PT-9500PC 등록 정보 시트가 닫힙니다.

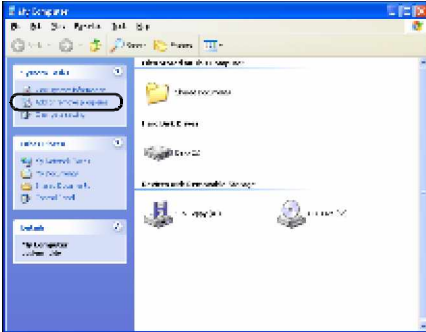
참고

- 115,200 bps의 serial 포트 baud rate가 지원되지 않는 컴퓨터를 사용하면, PT-9500PC baud rate를 9,600 bps로 변경하십시오.

소프트웨어 삭제

만약 PT-9500PC를 오랫동안 사용하지 않을 경우에는 컴퓨터의 소프트웨어를 아래와 같은 단계를 따라 소프트웨어를 삭제해 주시기 바랍니다.

1. 내 컴퓨터 아이콘을 더블 클릭하신 후, 프로그램 추가 삭제를 클릭하십시오.

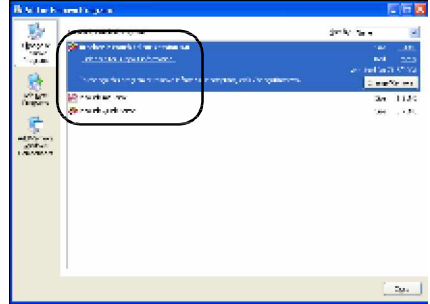


☞ 추가 또는 삭제 프로그램 창이 나타납니다.

- Windows® 95/98/98SE/Me/NT 4.0/2000 Pro 사용자
화면 아래의 taskbar바의, 시작 버튼을 클릭한 후, 제어판을 클릭한 후 프로그램 추가/삭제 아이콘을 더블 클릭하십시오.



2. Brother P-touch Editor Version 4.0, P-touch Quick Editor 또는 P-touch AV Editor를 선택하십시오.



- Windows® 95/98/98SE/Me/NT 4.0 사용자
프로그램 추가/삭제의 리스트로부터 Brother P-touch Editor Version 4.0 또는 P-touch Quick Editor를 선택합니다.

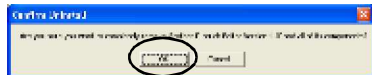


3. [Change/Remove] 클릭하십시오.

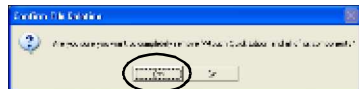
☞ 파일 삭제 확인 창이 나타납니다.

4. [OK] 또는 [Yes]를 클릭하십시오.

- P-touch Editor 4.0

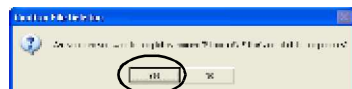


- P-touch Quick Editor



☞ 소프트웨어가 삭제되었습니다.

- P-touch AV Editor



프린터를 오랫동안 사용 않을 때

PT-9500PC 프린터 드라이버를 삭제하십시오.
 PT-9500PC를 삭제하려면, 제어판(Windows® XP)의 프린터 창에서 P-touch 9500PC를 선택한 후 삭제를 하십시오.
 프린터 드라이버를 완전히 삭제하기 위해서는 아래의 단계를 따라 주십시오.

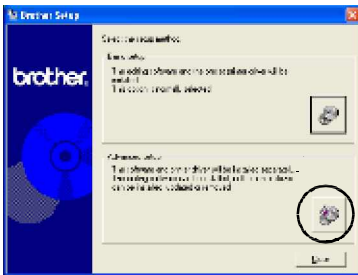
1. **PT-9500PC**의 전원을 끄신 후 컴퓨터로부터 인터페이스 케이블을 제거하십시오.

2. 컴퓨터를 시작한 후, **CD-ROM** 드라이브에 **CD-ROM**을 넣어주십시오.

☞ **Brother 설정 다이얼로그** 박스가 나타납니다.

- **Brother 설정 다이얼로그** 박스가 나타나기까지는 약간의 시간이 소요됩니다.
- 만약 **Brother 설정 다이얼로그** 박스가 나타나지 않는다면, 내 컴퓨터 아이콘을 더블 클릭한 후, **P-touch** 아이콘을 더블 클릭하십시오.

3. 고급 설정을 위해 **Advanced setup**을 선택하십시오.



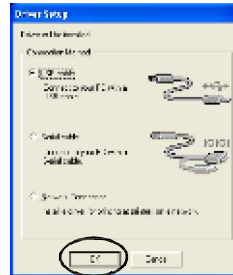
☞ 소프트웨어 설치 선택을 위한 다이얼로그 창이 나타납니다.

4. 드라이버 버튼을 클릭하십시오.



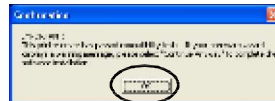
☞ 드라이버 설정 다이얼로그 창이 나타납니다.

5. **[OK]**를 클릭하십시오.



☞ 확인 다이얼로그 창이 나타납니다.

6 항목을 읽으신 후, 그리고 **[OK]**를 클릭하십시오.



- 이 다이얼로그 창은 컴퓨터의 운영체제에 의존하므로 나타나지 않을 수 있습니다.

☞ 드라이버 설정 (Brother PT-9500PC) 다이얼로그 박스가 나타납니다.

7. “Delete Brother PT-9500PC,” 선택
 하신후 [Next]를 클릭하십시오.



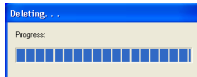
☞ 확인 다이얼로그 창이
 나타납니다.

- 만약 “Replace with new Brother PT-9500PC” 를 선택했다면, 이전에 설치된 프린터 드라이버를 찾은 후, 새로운 것으로 새로 바꾸기를 합니다. 프린터 드라이버의 업그레이드를 할 때 이 옵션을 선택하거나 Windows® 2000 Pro/XP 환경의 컴퓨터에서는 다른 Serial 포트 번호를 부여하여 PT-9500PC를 변경합니다.
- 만약 “Add Brother PT-9500PC”를 선택했다면, 새로운 프린터를 추가합니다. 같은 컴퓨터에 복사한 PT-9500PC를 사용하여 연결할 때 이 옵션을 선택합니다. Windows® 98/98 SE/Me사용자는 새로운 프린터의 추가 없이 새로운 포트만 설정하여 사용합니다.

8. [Yes]를 클릭합니다.



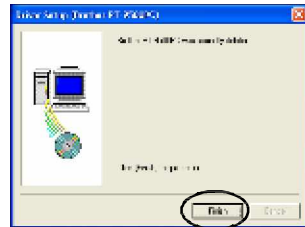
☞ 프린터 드라이버의 삭제가 시작
 됩니다.



☞ Brother PT-9500PC가 정확히
 지워졌는지 표시 다이얼로그
 창이 나타납니다.

9. [Finish]를 클릭합니다.

☞ 프린터 드라이버가
 삭제되면 완료됩니다.



3

라벨 만들기: Windows 버전

이 장에서는 Windows상 에서 라벨을 디자인하고 출력하는 절차에 대해 설명을 하고 있습니다..

라벨 만들기	41
P-touch Editor 를 사용하여 라벨 만들기.....	42
P-touch Quick Editor 를 사용하여 라벨 만들기	50
인쇄 후	55

라벨 만들기

컴퓨터안의 소프트웨어를 실행하신 후, 라벨 만들기를 시작합니다.

■ 디자인 & 라벨 인쇄

“P-touch Editor를 사용하여 라벨 만들기”를 수행합니다. (g P.42).

■ 간단한 라벨 인쇄

“P-touch Quick Editor를 사용하여 라벨 만들기”를 수행합니다. (g P.50).

P-touch Editor를 사용하여 라벨 만들기

라벨은 P-touch Editor를 사용하여 여러가지 다양한 디자인을 구현하여 만들 수 있습니다.

참고

- 이 장에는 P-touch Editor의 아웃라인등이 포함되어 있습니다. P-touch Editor 사용법의 자세한 내용은 온라인 도움말 메뉴에 포함되어 있습니다.
- Windows® XP에서의 다이얼로그 박스의 예를 보여줍니다. P-touch editor는 Windows® 95/98/98SE/Me/NT 4.0/2000 Pro에서도 또한 사용할 수 있습니다.

P-touch Editor 시작

P-touch Editor 시작.

■ Windows® XP 사용자

아래의 taskbar바의 시작 버튼을 클릭하십시오, 모든 프로그램을 선택하신후 P-touch Editor 4.0을 선택한 후, P-touch Editor를 클릭하십시오.



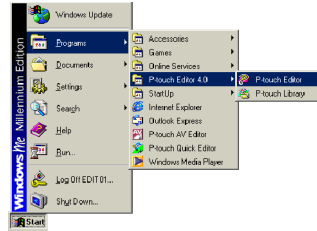
g 레이아웃을 선택 할 수 있는 다이얼로그 박스가 나타납니다.

■ Windows® 95/98/98 SE/Me/NT 4.0/

2000 Pro 사용자

Taskbar에서 시작 버튼을 클릭하십시오.

프로그램 파일에서 P-touch Editor 4.0을 선택 후, P-touch Editor를 클릭하십시오.



g 레이아웃을 선택 할 수 있는 다이얼로그 박스가 나타납니다.

레이아웃 창

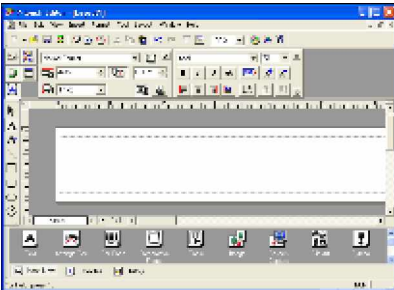
P-touch Editor에서 시작하기 위한 레이아웃 방식 선택창이 나타납니다.

1. 레이아웃을 선택하십시오.



2. [OK]를 클릭하십시오

레이아웃 화면이 나타납니다.

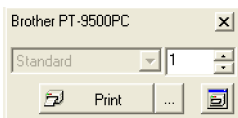


Property dock(장치속성)

C문자, 레이아웃, 기타등등의 설정을 위한 장치 박스를 표시하기 위하여 장치속성에서 각각의 버튼을 클릭하십시오. 속성 박스를 닫기 위해서는 다시 버튼을 클릭하십시오.

C Print properties(프린터 속성)

인쇄와 인쇄 매수등의 라벨 프린터 방식을 설정합니다.



Page properties(페이지 속성)

라벨 크기의 설정, 여백, 그리고 인쇄 방향등을 설정합니다.



Text properties(문자 속성)

문자 크기, 문자 정렬 그리고 문자 간격, 줄 간격등의 설정을 합니다.



Layout properties (레이아웃 속성)

레이아웃의 그래픽 또는 문자 정렬 그리고 방향등을 설정합니다.



Draw toolbar(그리기 도구)

그리기를 할 수 있는 도구가 있습니다.



■ **Object dock(개체 장치)**

개체장치는 라벨을 위한 일러스트와 얼굴모양을 추가하기 위한 아이콘이 포함되어 있습니다.

○ **Text(문자)**

문자를 입력합니다.



Text

○ **Arrange Text(곡선 문자)**

문자 레이아웃 모양을 변경합니다.



Arrange Text

○ **Bar Code(바코드)**

바코드를 설정합니다.



Bar Code

○ **Decorative Frame(장식틀)**

장식된 틀을 추가합니다.



Decorative Frame

○ **Table(표)**

표를 만듭니다.



Table

○ **Image(그림 삽입)**

저장된 그림을 삽입합니다.



Image

○ **Screen Capture(스크린 캡처)**

화면상의 이미지를 캡처한 후 라벨에 캡처한 이미지를 삽입합니다.



Screen Capture

○ **Clip Art(클립 아트)**

다양한 그래픽을 삽입합니다.



Clip Art

○ **Symbol(심볼)**

다양한 심볼을 삽입합니다.



Symbol

○ **Make Picture(이미지 만들기)**

일러스트로 만들어지 다른 요소들을 짜맞추어 이미지를 만듭니다.



Make Picture

○ **Date and Time(시간/날짜)**

라벨에 시간/날짜를 표시합니다.



Date and Time

○ **Calendar(달력)**

라벨에 달력을 표시합니다.




Calendar

이름표 만들기

이 장에서는 이름표를 만드는 절차가 포함되어 설명하고 있습니다.

1. **P-touch Editor**를 시작합니다.

2.  를 클릭하십시오.

g 페이지 속성 박스가 나타납니다.

3. 테이프 길이를 **3** 인치로 설정합니다.




4. 테이프 폭을 **1/2** 인치로 설정합니다.

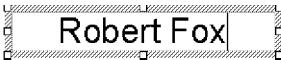


5. 이름을 입력합니다.



6. 문자 속성 박스에서  를 클릭합니다.

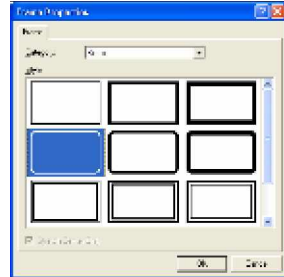
g 문자가 중앙에 위치합니다.



7. 개체 장치에서  를 클릭합니다.

g 속성 다이얼로그 박스가 나타납니다.


8. 카테고리 and 형태를 선택하십시오. 예를 들어 **Simple**를 선택하면 직사각형 틀(얇은선)과 라운드된 직사각형 박스등을 선택할 수 있습니다..




9. **[OK]**를 클릭하십시오.

g 라벨의 모양은 다음과 같습니다:



10. 만약 인쇄 속성 박스가 표시되지 않으면 장치 속성의  를 클릭하십시오.

g 인쇄 속성 박스가 나타납니다.


11. 인쇄 속성 박스에서  Print ... 를 클릭하십시오. 다른 옵션을 통해 인쇄될 라벨을 볼 수 있습니다.


g 라벨이 인쇄됩니다.

작성한 라벨 인쇄 하기


작성한 라벨을 인쇄합니다.


■ Printing(인쇄)

1.  를 클릭하십시오.
g 인쇄 속성 박스가 나타납니다.

2. 인쇄 속성 박스에서  Print ... 를 클릭합니다.
g 라벨이 인쇄됩니다.

■ 인쇄 옵션을 설정한 후 라벨 인쇄하기

1.  를 클릭하십시오.
g 인쇄 속성 박스가 나타납니다.

2. 인쇄 속성 박스에서  ... 를 클릭하십시오.
g 인쇄 다이얼로그 박스가 나타납니다.

3. 인쇄 옵션의 설정하기



c Output(출력)

Standard: 빠른 속도 인쇄를 선택합니다.

c Options(옵션)

Auto Cut: 인쇄된 라벨을 자동으로 커팅후, 라벨을 배출합니다.

Half Cut: 라벨의 뒷면은 그대로 두고 라벨 테이프만 커팅하는 옵션으로 라벨의 뒷면을 손쉽게 제거할 수 있습니다.

Chain Printing: 인쇄된 라벨이 다음 라벨이 인쇄되기전까지 배출되지 않고 프린터에 남아 있게 하는 옵션입니다.

Mirror Printing: 데이터의 이미지를 역상이 되게 한 후 인쇄합니다. 투영 테이프를 사용할 때, 유리 안쪽 표면에 붙일 경우 매우 유용한 옵션입니다.

Output Directly to Printer Driver: 프린터 드라이버에 데이터 전송 시간을 줄일 때, 사용합니다. 큰 이미지와 복잡한 디자인의 라벨은 인쇄가 정확히 되지 않을 수 있습니다.

c Numbering (연속 번호)

라벨에 나타난 문자에 넘버링(연속 번호)을 사용할 때 "on"으로 설정합니다.

4 [Print]를 클릭하십시오.

g 라벨이 인쇄되어 출력이 됩니다.

도움말 사용하기

자세한 도움말에는 P-touch Editor의 사용법이 포함되어 있습니다. 이 장에서는 도움말 사용에 대한 내용을 담고 있습니다.

1. Windows® XP 사용자는, Taskbar의 시작 버튼을 클릭하신 후 모든 프로그램/P-touch Editor 4.0/P-touch Editor를 클릭합니다.

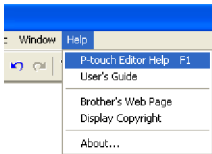
다른 Windows 작동 시스템을 사용할 경우는, Taskbar의 시작 버튼을 누른 후, 프로그램/P-touch Editor 4.0/P-touch Editor를 선택하십시오.

☞ P-touch Editor 4.0 시작 후 레이아웃 선택 다이얼로그 박스가 나타납니다.

2. 레이아웃 하나를 선택하신 후, [OK]를 클릭하십시오.

- 도움말이 나타나게 하기 위하여 아무 레이아웃 방식을 선택하여야만 합니다.

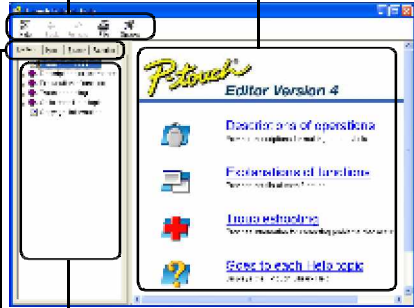
3. 메뉴 바의 도움말 파일로부터 “P-touch Editor Help”를 선택합니다.



☞ P-touch Editor4 도움말이 화면에 나타납니다.

Toolbar
도움말 작업을 위한 도구바 버튼

Topics
선택한 각 아이템의 설명이 나타납니다.



Tab
각 랩을 위한 말머리가 표시되거나 키워드 검색이 가능합니다.

선택되어진 랩의 항목이 표시되어 집니다.

■ 도움말 인쇄

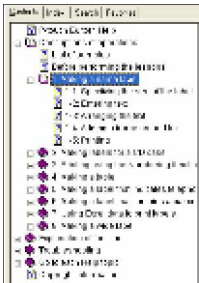
도움말 파일의 항목을 인쇄합니다. 도움말 파일은 P-touch가 아닌 일반 프린터로 출력합니다.

1. 항목 탭을 선택합니다.

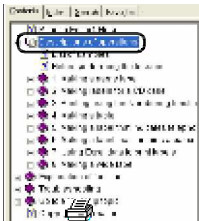
2. 표시된 리스트로부터 원하는 프린터의 제목을 선택합니다.

C 특수한 제목 인쇄

항목탭에 표시된 리스트에서, 프린터에 대한 정보의 제목을 선택하십시오. 제목을 선택하였다면, 그 항목에 포함된 다른 제목들도 표시됩니다.



C 항목탭에 표시된 리스트의 도움말 파일 정보를 모두 인쇄하려면, 'Description of operations'를 클릭하십시오.



3. 도구 바의 Print를 클릭하십시오.

g 프린터의 제목이 다이얼로그 박스에 나타납니다.

4. 인쇄 할 항목을 선택합니다.



C 선택한 제목을 인쇄

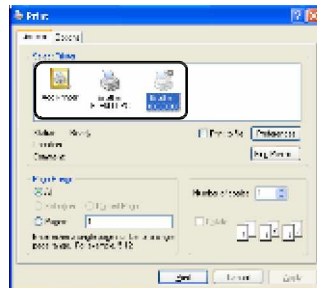
"Print the selected topic."를 선택합니다.

C 선택된 글머리와 모든 부제목을 인쇄하거나 또는 완전한 도움말 파일을 인쇄하려면 "Print the selected heading and all subtopics."를 선택하십시오.

5. [OK]를 클릭합니다.

g 인쇄 다이얼로그 박스가 나타납니다.

6. 선택된 인쇄부분을 인쇄할 프린터를 선택합니다.



• 도움말 파일의 항목은 PT-9500PC로 인쇄하지 않습니다. 레터 크기 또는 큰 용지 크기를 사용할 프린터를 선택합니다.

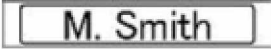


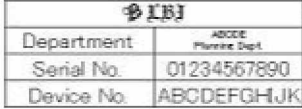


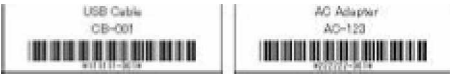

• 컴퓨터의 작동 시스템의 형식에 따라 다이얼로그 박스가 나타납니다.

7. [Print]를 클릭하십시오.

g 도움말 파일의 정보를 출력합니다.

다른 라벨의 형식 만들기

다양 라벨을 만들기 위한 예는 아래의 샘플리스트와 같습니다. P-touch Editor 도움말에서 각각의 예에 대해 설명을 소개하고 있습니다.

	샘플	기능 설명
이름표 만들기		<ul style="list-style-type: none"> 라벨 크기를 확장합니다. 라벨 문자가 중앙 정렬됩니다. 틀 문자를 추가합니다.
CD 케이스 라벨 만들기		<ul style="list-style-type: none"> 배경 테마를 정합니다. 일러스트 클립아트를 입력합니다. 문서 기능을 이용하여 복합적인 라벨을 만듭니다.
넘버링(연속번호) 기능을 이용한 인쇄		<ul style="list-style-type: none"> 넘버링 영역을 정한 후 인쇄합니다.
표 만들기		<ul style="list-style-type: none"> 표를 입력합니다. 셀을 나눕니다. 표안에 문자를 입력합니다.
전화 단축 다이얼의 라벨 만들기		<ul style="list-style-type: none"> 표를 만듭니다. 표의 셀 폭을 설정합니다.
바코드 라벨 만들기		<ul style="list-style-type: none"> 프로토콜을 선택합니다. 크기를 변경합니다.
엑셀 데이터를 사용하여 라벨 인쇄		<ul style="list-style-type: none"> 엑셀파일을 링크합니다. 레이아웃에 병합합니다.
와이드 라벨 만들기		<ul style="list-style-type: none"> 라벨의 폭을 설정합니다. 문자를 입력합니다.

P-touch Quick Editor를 이용하여 라벨 만들기

P-touch Quick Editor 사용하여 간단하게 라벨을 만듭니다.

참고

- 이 장의 대부분의 그림의 예는 Windows® XP를 기본으로 만들었습니다.

P-touch Quick Editor

시작

P-touch Quick Editor를 시작합니다.

■ Windows® XP 사용자

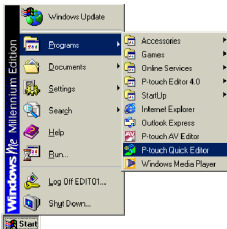
Taskbar의 시작 버튼을 누른 후, 모든 프로그램/P-touch Quick Editor를 클릭하십시오.



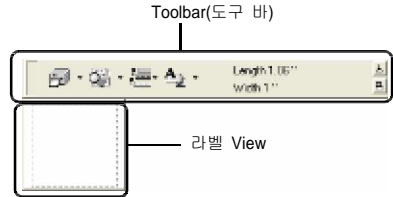
■ Windows® 95/98/98 SE/Me/NT 4.0/

2000 Pro 사용자

Taskbar의 시작 버튼을 누른 후, 프로그램/P-touch Quick Editor를 클릭하십시오.



☞ P-touch Quick Editor를 시작합니다.

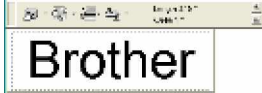



간단한 사용법

이 장에는 라벨을 간단히 만드는 방법에 대해 소개하고 있습니다.

1. **P-touch Quick Editor**를 시작하십시오.

2. 라벨 **View**를 클릭하신 후, 문자를 입력하십시오.



3.  를 클릭하십시오.
g 라벨이 인쇄됩니다.

참고

- PT-9500PC에 장착된 테이프의 종류를 자동적으로 감지 체크합니다.



다른 기능들

이 장에는 **P-touch Quick Editor**의 다른 기능들을 설명하고 있습니다.

참고

- 만약 라벨 **View**에서 오른쪽을 클릭하거나 또는 도구바를 클릭하면 여러가지 기능을 선택할 수 있는 메뉴바가 나타납니다.

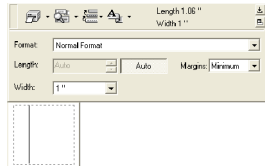
■ 라벨 크기 확정 방법
라벨의 크기를 확정 하는 방법입니다.

1.  의  표시를 클릭합니다.
g 리스트 박스가 나타납니다.
2. **"Tape Settings"**를 선택합니다.





g 테이프 설정 속성 박스가 나타납니다.

3. 라벨 형식, 길이, 폭등을 선택합니다.

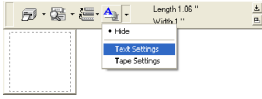


■ 문자 품을 확정합니다.

문자의 형식과 종류를 확정합니다.

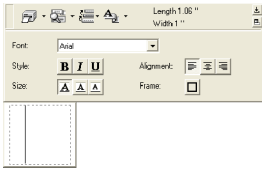
1.  의  를 클릭합니다.
g 리스트 박스가 나타납니다.

2. “Text Settings”을 선택합니다.



g 문자 설정 속성 박스가 나타납니다.


3. 문자, 형식, 크기등을 선택합니다.



4. 라벨 view를 클릭하신 후, 문자를 입력합니다.




참고

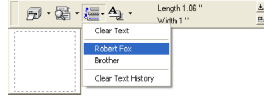
- 라벨View에 표시되는 것 보다 문자가 작아 보인다면 문자 박스를 표시하기 위해  를 클릭합니다.

■ 문자 히스토리 사용하기

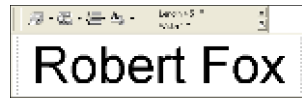
인쇄된 문자 이전의 작업을 10단계를 저장합니다. 문자는 쉽게 입력할 수 있습니다.

1.  를 클릭합니다.
g 문자 히스토리 리스트가 나타납니다.

2. 사용하기 원하는 문자를 선택합니다.



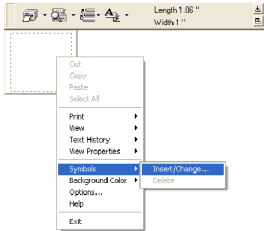
g 라벨 View에 선택한 문자가 나타납니다.



■ **심볼 삽입하기**

P-touch Quick Editor에는 심볼이 포함되어 있어 라벨에 삽입할 수 있습니다.

1. 라벨 **View**에서 마우스의 오른쪽 버튼을 클릭한 후, **Symbols/Insert/ Change**”를 선택합니다.



g Symbol 창이 나타납니다.

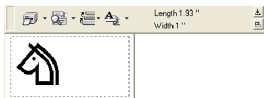
2. **Symbol**의 선택.

심볼 문자의 리스트에서 문자 이름을 선택하십시오. 선택한 심볼 문자의 심볼 리스트에서 원하는 심볼을 선택하시면 됩니다..



3. **[OK]**를 클릭하십시오.

g 라벨 View에 선택한 심볼이 나타납니다.



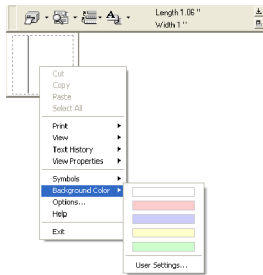
- 라벨에는 단 한 개의 라벨만 입력할 수 있습니다, 만약 라벨에 이미 심볼이 입력되어 있다면 새로 선택한 심볼로 덮어쓰여 선택한 심볼이 나타납니다.

■ **배경색 변경하기**

라벨 **View**의 배경색을 변경할 수 있습니다.

1. 라벨 **View**에서 마우스의 오른쪽 버튼을 클릭한 후, **Background Color**를 선택합니다.


2. 가능한 배경색들로부터 색을 선택합니다. 가능한 색 리스트에 표시되지 않는 색을 사용하려면, 사용자 설정을 클릭하십시오. 기본 색 및 사용자 색 만들기에서 원하는 색을 정한 후 **[OK]**를 클릭하십시오.



■ **라벨 View**의 배열 변경하기



라벨 **View**의 배열을 변경할 수 있습니다.

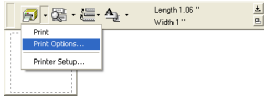
1.  을 클릭하십시오.

중앙정렬, 오른쪽, 왼쪽 정렬등으로 변경할 때 마다  를 클릭합니다.

■ 라벨 인쇄하기

인쇄 옵션을 정하고 난 후 라벨을 인쇄합니다.

1.  의  를 클릭합니다. g 옵션 리스트가 나타납니다.
2. "Print Options" 선택합니다.



g 인쇄 다이얼로그 박스가 나타납니다.

3. 인쇄 옵션을 설정합니다.



c Auto Cut(자동 커팅)

인쇄된 라벨을 자동으로 자르고 배출합니다.

c Half Cut(하프 커팅)

라벨의 뒷면은 그대로 두고 라벨 테이프만 커팅하는 옵션으로 라벨의 뒷면을 손쉽게 제거할 수 있습니다.

c Mirror printing


데이터의 이미지를 역상이 되게 한 후 인쇄합니다. 투명 테이프를 사용할 때, 유리 안쪽 표면에 붙일 경우 매우 유용한 옵션입니다.


c Chain Printing

인쇄된 라벨이 다음 라벨이 인쇄되기전까지 배출되지 않고 프린터에 남아 있게 하는 옵션입니다. 라벨의 남아 있는 공간에는 문자 입력을 할 수 없습니다. 라벨을 변경하면, feed/cut 버튼을 클릭하여 주십시오.

4. [OK]를 클릭하십시오. g 라벨을 인쇄합니다.

■ P-touch Quick Editor 최소화

1.  클릭하십시오. g P-touch Quick Editor를 바탕화면으로부터 제거한 후, Task바의 버튼으로 줄입니다.

Task바의  를 클릭하면 바탕화면에 P-touch Quick Editor가 표시되어 집니다.

■ P-touch Quick Editor 나가기

P-touch Quick Editor를 나갑니다.

1. 툴바 또는 라벨 View에서 마우스의 오른쪽 버튼을 클릭한 후, "Exit"를 클릭하십시오.



g P-touch Quick Editor 창이 닫힙니다.

■ 문자 입수 (Windows 사용자만)

P-touch Quick Editor는 다른 응용 프로그램으로부터 쉽게 문자를 불러와 설정을 할 수 있습니다.

c Shortcut key 입수하기

1. P-touch Quick Editor 창에서 마우스의 오른쪽 버튼을 클릭한 후 메뉴를 클릭하면 옵션창이 나타납니다.

g Option 다이얼로그 박스가 나타납니다.



2. 원하는 import keys를 선택한 후, [OK]를 클릭하십시오.

c 다른 어플리케이션으로부터 문자를 입수하기

1. 다른 어플리케이션에서 원하는 문자를 선택합니다.

2. Either press the 확정된 shortcut key나 다른 어플리케이션으로부터 문자를 드래그하여 라벨에 넣어줍니다.

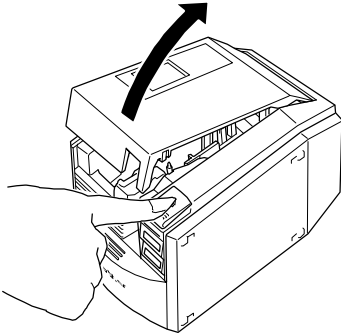
인쇄 후에는

이 장에서는 인쇄된 라벨의 뒷면 제거 방법에 대한 설명을 하고 있습니다.

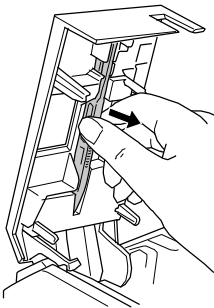
라벨의 뒷면 제거하기

인쇄된 라벨의 뒷면을 자르지 않았을 때, 포함된 라벨 스틱을 사용합니다. 하프 커팅 옵션을 사용하여 인쇄된 라벨은 뒷면에 컷팅된 면이 있습니다.

1. 테이프의 릴리즈 버튼을 눌러 테이프의 커버를 여십시오.

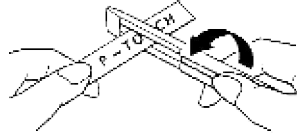


2. PT-9500PC의 커버 안쪽에 있는 라벨 스틱을 꺼내십시오.

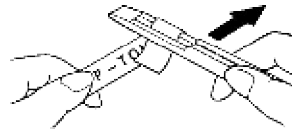


3. 인쇄된 라벨을 한 손으로 잡고 다른 손으로 라벨 스틱을 잡으십시오.

4. 라벨 스틱의 홈 사이로 인쇄된 라벨을 넣으십시오.



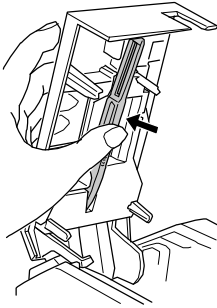
5. 아래의 그림과 같이 테이프를 스틱으로 돌려 채 빨리 돌려서 당기십시오.



g 테이프의 뒷면이 라벨의 뒷면과 테이프가 얇게 떨어집니다.

6. 뒷면을 제거한 후 라벨을 원하는 위치에 정확히 붙이면 됩니다.

7. 라벨 스틱을 사용한 후에는 **PT-9500PC**의 커버의 안쪽에 잘 장착해 놓으십시오.



8. 커버를 닫으십시오.

